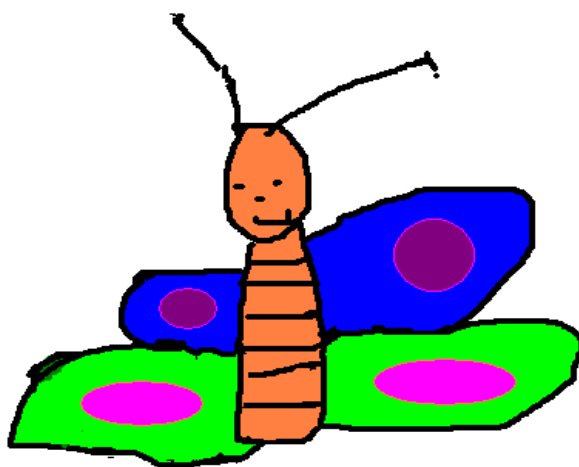


Školní vzdělávací program

Základní škola praktická Kralupy nad Vltavou

Zpracovaný podle RVP ZV a přílohy RVP ZV-LMP



*Základní škola praktická Kralupy nad Vltavou
Jodlova 111, okres Mělník, příspěvková organizace*

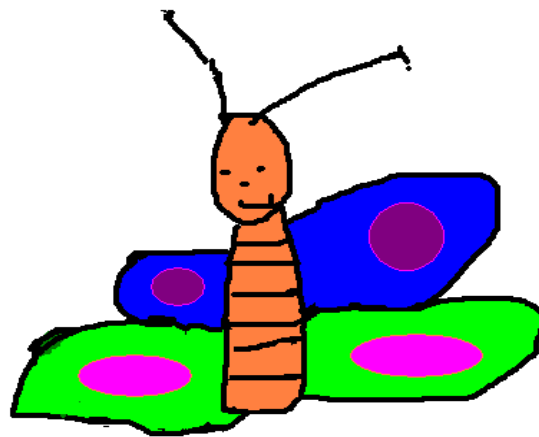
*Č.j. 406/2012, ze dne 31.8.2012,
platný od 1.9. 2012, vycházející ze ŠVP č.j. 950/2007 ze
dne 29.8.2007*

*V Kralupech nad Vltavou
31.8.2012*

*Mgr. Bohuslava Glasslová
ředitelka školy*

*Základní škola praktická Kralupy nad Vltavou
Jodlova 111, okres Mělník, příspěvková organizace*

ČÁST A



UČEBNÍ PLÁN A UČEBNÍ OSNOVY

RVP ZV – LMP

ZÁKLADNÍ ŠKOLA PRAKTICKÁ

1. IDENTIFIKAČNÍ ÚDAJE

Škola: **Základní škola praktická Kralupy nad Vltavou,
Jodlova 111, okres Mělník, příspěvková organizace**

Adresa: Základní škola praktická
Jodlova 111
278 01 Kralupy nad Vltavou

IČO: **71 010 319**
DIČ: **CZ - 71 010 319**
IZO: **102 286 183** Základní škola praktická
113 500 432 Školní družina

RED-IZO : **600047831**

Ředitel školy: *Mgr. Bohuslava Glasslová*

Zástupce ředitele : *Mgr. Jana Kněžů*

Tel.: 315 727 293
315 721 746

mail: zskralupy @iol.cz

web: www.zskralupy.skolniweb.cz

Zřizovatel: **Město Kralupy nad Vltavou**
Právní forma: obec

Adresa: Město Kralupy nad Vltavou
Městský úřad Kralupy nad Vltavou
U Cukrovaru 1087
278 01 Kralupy nad Vltavou

Tel.: 315 739 811
Fax: 315 723 479

mail: město@mestokralupy.cz

web: www.mestokralupy.cz

V Kralupech nad Vltavou
31.8.2012

Mgr. Bohuslava Glasslová
ředitelka školy

2. CHARAKTERISTIKA ŠKOLY

2.1. Základní údaje

Základní škola praktická byla založena jako příspěvková organizace zřizovatelem Město Kralupy nad Vltavou, okres Mělník s účinností od 1.1 2003 pod názvem Zvláštní škola Kralupy nad Vltavou. Před tímto datem byla škola vedena v síti škol, činnost byla řízena Školským úřadem Mělník, zřizovatelem bylo Město Kralupy nad Vltavou.

K S účinností od 1.9. 2005 se mění název školy na Základní škola praktická Kralupy nad Vltavou, Jodlova 111, okres Mělník, příspěvková organizace.

Budova školy leží v centru města v blízkosti zastávek ČSAD, ČD a MHD. Škola využívá prostory v 1. a 2. patře budovy, v přízemí je umístěná Městská knihovna. Ke škole patří školní dvůr a malá školní zahrada. V bezprostřední blízkosti školy je sportovní areál TJ Sokol s tělocvičnou.

2.2. Úplnost a velikost školy

Ve škole se vzdělávají žáci se speciálními vzdělávacími potřebami v jednotlivých třídách do výše kapacity 95. Škola je úplná, s 1.- 9. ročníkem ZŠ praktické. Průměrný počet žáků ve třídě je 10. Škola nabízí integraci i pro žáky s těžším mentálním postižením, zdravotním postižením, s autismem a kombinovanými vadami a vzdělává je formou individuálních vzdělávacích plánů.

2.3. Vybavení školy

Ve škole je k dispozici 8 plně vybavených tříd a 5 odborných pracoven, z nichž jsou 2 dílny pro výuku pracovního vyučování, 1 cvičná kuchyňka, 1 sálek pro výuku tělesné výchovy a hudební výchovy a 1 odborná učebna pro výuku informační techniky.

K dispozici je sborovna, ředitelna, kancelář, místnost pro školníka. Využívány jsou sklady učebních pomůcek, učebnic a materiálu umývárna a sociální zařízení.

Pro výuku pěstitelských prací, tělesné výchovy a činnost školní družiny využíváme školní dvůr a pozemek a blízký sportovní areál TJ Sokol. K pohybovým aktivitám žáci využívají též sportovní halu, plavecký bazén i zimní stadión.

Škola je zásobena dostatečným množstvím učebnic, pracovních sešitů. Při výuce jsou využívány moderní učební pomůcky, obrazový materiál i výukový software. Třídy jsou vybaveny moderní počítačovou technikou. Dětem s kombinovanými vadami a s těžkým mentálním postižením poskytujeme speciální učební pomůcky.

Do školy je částečný bezbariérový přístup, pro invalidní vozík do poschodí používáme zdvihací zařízení.

2.4. Charakteristika pedagogického sboru

Výchovně vzdělávací proces zajišťují vyučující a to třídní učitelé i ostatní učitelé. Věkový průměr pedagogického sboru se pohybuje okolo 38 let. Přibližně 80% je plně kvalifikovaných speciálních pedagogů, kteří splňují předpoklady pro vzdělávání žáků se speciálními vzdělávacími potřebami, ostatní si doplňují vzdělání. V pedagogickém sboru pracují kvalifikované asistentky pro žáky se zdravotním postižením i pro žáky se sociálním znevýhodněním.

Ve škole působí výchovný poradce, koordinátor ŠVP, metodik primární prevence sociálně patologických jevů, metodik environmentální výchovy a ICT metodik. V družině pracuje vychovatelka.

2.5. Charakteristika žáků

Ve škole se vzdělávají žáci se zdravotním postižením, se zdravotním znevýhodněním a sociálním znevýhodněním. Zdravotní postižení představuje především mentální, tělesné nebo zrakové postižení, poruchy autistického spektra, případně kombinované vady. Zdravotní znevýhodnění je způsobeno zdravotním oslabením dlouhodobými nemocemi, které vyžadují zohlednění při vzdělávání. Sociální znevýhodnění je ovlivněno složitým rodinným prostředím s nízkým sociálně kulturním postavením, ohrožené sociálně patologickými jevy.

Většina dětí opakovaně selhává při výuce na běžné základní škole. Žáci jsou přijímáni na žádost rodičů a na základě doporučení školského poradenského zařízení. V rámci naší školy jsou integrovány děti s těžkým mentálním postižením. Tito žáci jsou vzděláváni podle individuálních vzdělávacích plánů, které škola zpracovává ve spolupráci se speciálními pedagogickými centry.

2.6. Dlouhodobé projekty, mezinárodní spolupráce

Naše škola je zapojena do realizace projektu EU OPVK EU PENÍZE ŠKOLÁM. Na základě výzev se zapojujeme do projektů realizovaných a vyhlašovaných MŠMT nebo do projektů vyhlášených z operačních programů Středočeského kraje. Z dlouhodobé koncepce školy vyplývá, že zapojení do projektů je přínosem pro realizaci některých dlouhodobých záměrů a mají pozitivní vliv na podmínky a realizaci školního vzdělávacího programu.

Škola je zapojena od roku 2009 do celostátních projektů ŠKOLNÍ MLÉKO a OVOCE DO ŠKOL.

Od školního roku 2008/2009 aktivně žáci pracují v projektu RECYKLOHRANÍ. Jedná se o školní recyklační program organizovaný společnostmi ASEKOL s.r.o., ECOBAT, s.r.o. a EKO-KOM, a.s., pod záštitou MŠMT ČR, který si klade za cíl realizaci zpětného odběru baterií a elektrozařízení, spojený s osvětovou činností v oblasti nakládání s odpady ve školních zařízeních v České republice, především na základních a středních školách.

2.7. Spolupráce s rodiči a jinými subjekty

Spolupráce s rodiči a jinými subjekty je pro úspěšné vzdělávání dětí nezbytné. Rodiče se mohou informovat o dětech ve škole kdykoliv, v rámci konzultačních hodin s třídním učitelem, výchovným poradcem nebo přímo u vedení školy, na třídních schůzkách nebo účastí na různých akcích školy: besídky, výstavy, soutěže apod.

Škola poskytuje informace i na svých webových stránkách. Pořádají se třídní schůzky pro rodiče a konzultace výchovného poradce pro rodiče vycházejících žáků, kde se řeší otázky volby povolání a přijímacího řízení. Ve škole je školská rada, ve které mají rodiče zvolené zástupce.

Určitá část rodičů však projevuje absolutní nespolupráci a nezájem. Ti jsou pak často zváni k jednání s vedením školy a motivováni k odpovědnějšímu přístupu ke vzdělávání vlastního dítěte. Ve výjimečných případech jsou problémy s dětmi řešeny ve spolupráci se sociálním odborem při MěÚ Kralupy nad Vltavou.

Pro zajištění různých aktivit a projektů škola spolupracuje s Farní charitou Kralupy nad Vltavou, DDM Kralupy nad Vltavou, KASS Vltava, SPC Slunce Stochov, Úřad práce, Policie ČR.

Odborné pedagogické záležitosti řeší ve spolupráci s Pedagogicko- psychologickou poradnou Mělník, SPC pro zrakově postižené Praha, SPC Stochov, ordinací klinického logopeda a dalšími subjekty.

3. CHARAKTERISTIKA ŠVP

3.1. Zaměření školy

Školní vzdělávací program (dále jen ŠVP) vychází z koncepce přílohy Rámcového vzdělávacího programu pro základní vzdělávání upravující vzdělávání žáků s lehkým mentálním postižením (dále jen RVP ZV-LMP). Součástí ŠVP je i část věnující se vzdělávání žáků podle RVP-ZV- základní škola. Obsah je zpracován v samostatné příloze.

Při tvorbě ŠVP jsme vycházeli z nutnosti přizpůsobit výuku současným podmínkám a požadavkům, přičemž jsme respektovali určitá omezení našich žáků. Program navazuje na dlouhodobě pozitivní vnímání jejich možností a schopností, tedy na zdůrazňování jejich kladů a dosažených výkonů.

V současnosti v souladu s legislativními normami umožňujeme žákům ze základních škol vzdělávání v našem prostředí formou individuální integrace. Jedná se o žáky, u kterých probíhala neúspěšná inkluze do základní školy a jejichž postižení je opravňující k zařazení do režimu speciálního vzdělávání. Jedná-li se o žáky bez mentálního postižení, jejich výuka bude realizována podle RVP ZV formou individuálního vzdělávacího plánu. Obsah rámcových plánů v jednotlivých ročnících bude v našem ŠVP zpracován v přílohách.

Jsme přesvědčeni, že nejužitečným přístupem ke zdolávání obtížných úkolů je takový vztah mezi učiteli a žáky i mezi žáky navzájem, v němž není nikdo z nich důležitější, v němž jeden respektuje druhého. Ve vzdělávacím procesu nejde pouze o vědomosti, dovednosti a výkony, ale také o postoje, názory a hodnotovou orientaci.

Jsme školou s dětmi s různým oslabením, s různým handicapem. Je proto naší povinností snažit se jim být vzorem příkladného chování k druhým, vzorem pro respektování jejich osobnosti a uznávat je „takové, jaké jsou“.

Klima ve škole by se mělo projevat vzájemnou ohleduplností, tolerancí, ochotou druhému pomoci a povzbudit ho, schopností spolupracovat při práci, ale i zvládáním konfliktních situací. Nechceme dát žádný prostor agresivitě, šikaně a přetvářce. Chceme hledat možnosti aktivnějšího zapojení do projektů a programů, hlavně těch, které jsou zaměřeny na prevenci sociálně patologických jevů – kriminalitě, drogové závislosti a xenofobii. Do projektů, které napomáhají poznávání a chápání kulturních odlišností, rozvoji přátelství a vytváření šetrného vztahu k přírodě i lidským výtvorům.

Škola poskytuje dětem základní vzdělání, pojetí ŠVP však zohledňuje individuální limity dané konkrétní mírou postižení či znevýhodnění a její značnou diferenciaci v rámci jednotlivých ročníků. Cílem je tedy dosažení co nejvyšší možné úrovně základního vzdělávání s přihlédnutím k možnostem a schopnostem jednotlivých žáků.

Ve škole i v jednotlivých třídách panuje „rodinná“ atmosféra. Každý vyučující zná dobře všechny žáky školy, i s jejich klady a nedostatky. Každý žák zná stejně dobře všechny zaměstnance školy, na každého z nich se může kdykoli obrátit s žádostí o radu či pomoc. Mezi žákem a pedagogem musí existovat pocit vzájemného respektu a důvěry. Žáci jsou vedeni k pocitu sounáležitosti a spoluodpovědnosti za „svou“ školu. Estetické prostředí a celkové klima školy navozují pocit bezpečí a pohody. Atmosféra školy je klíčová pro naplňování všech klíčových kompetencí.

3.2. Výchovné a vzdělávací strategie

Smyslem a cílem vzdělávání je vybavit všechny naše žáky souborem klíčových kompetencí s ohledem na jejich specifické možnosti a schopnosti tak, aby byli v maximální možné míře připraveni na další vzdělávání a plnohodnotné uplatnění ve společnosti. **Klíčové kompetence** představují souhrn vědomostí, dovedností, schopností, postojů a hodnot důležitých pro osobní rozvoj a uplatnění každého našeho absolventa, potažmo každého člena společnosti. Klíčové kompetence vytvářejí propojený systém ve všech vzdělávacích oblastech a oborech po celou dobu školní docházky. Zvýšenou pozornost věnujeme kompetencím pracovním, sociálním a personálním a komunikativním.

3.2.1. Klíčové kompetence absolventa školy

Kompetence k učení

| | |
|---|--|
| Orientace v prostředí | Absolvent by měl být schopen vyhledávat informace a využívat svých znalostí. |
| Schopnost spolupráce a sociální komunikace | Absolvent by měl chápat a používat obecně uznávané znaky, symboly a termíny, používat základní pojmy z různých vzdělávacích oblastí. |
| Sebepojetí, seberozvoj | Absolvent by měl zvládnout práci s učebními materiály. |
| Sebekontrola a ochrana osobnosti | Absolvent by měl užívat vhodné naučené metody, mnemotechnické pomůcky, další pomocné techniky. |
| Překonávání překážek a řešení problémů | Absolvent by měl být schopen rozeznat vlastní pokroky, diferencovat překážky a uvědomovat si problémy, které mu brání v učení. |
| Profesionální orientace, sebevzdělávání | Absolvent by si měl uvědomovat význam vzdělání pro své pracovní uplatnění. |

Kompetence k řešení problémů

| | |
|---|--|
| Orientace v prostředí | Absolvent by měl řešit samostatně běžné životní situace a přiměřeně ke svým možnostem překonávat životní překážky. |
| Schopnost spolupráce a sociální komunikace | Absolvent by měl být schopen popsat problém, svěřit se s ním, případně požádat o radu. |
| Sebepojetí, sebezrovoj | Absolvent by měl přijmout důsledky svých rozhodnutí. |
| Sebekontrola a ochrana osobnosti | Absolvent by měl dokázat vyhledat pomoc v případě ohrožení své či jiné osoby. |
| Překonávání překážek a řešení problémů | Absolvent by měl vnímat problémové situace, rozpoznat problém a hledat způsoby řešení. |
| Profesionální orientace, sebevzdělávání | Absolvent by se neměl nechat odradit nezdarem. |

Kompetence komunikativní

| | |
|---|---|
| Orientace v prostředí | Absolvent by měl užívat běžných informačních a komunikačních prostředků. |
| Schopnost spolupráce a sociální komunikace | Absolvent by se měl vyjadřovat srozumitelně v ústním a písemném projevu, za pomoci komunikačních dovedností vytvářet plnohodnotné vztahy s lidmi. |
| Sebepojetí, sebezrovoj | Absolvent by měl komunikovat a spolupracovat s okolím. |
| Sebekontrola a ochrana osobnosti | Absolvent by měl rozumět obsahu sdělení a přiměřeně na ně reagovat, požádat o vysvětlení. |
| Překonávání překážek a řešení problémů | Absolvent by se měl srozumitelně vyjadřovat, vest dialog, vyjádřit svůj názor a postoj, adekvátní formou obhájit svůj názor. |
| Profesionální orientace, sebevzdělávání | Absolvent by měl umět využít tiskovin, záznamů, obrazových materiálů k rozvoji vlastních vědomostí, zvládat jednoduchou formu písemné komunikace. |

Kompetence sociální a personální

| | |
|---|---|
| Orientace v prostředí | Absolvent by měl mít povědomí o základních mravních hodnotách v rodině i společnosti. |
| Schopnost spolupráce a sociální komunikace | Absolvent by měl respektovat pravidla práce v týmu. |
| Sebepojetí, sebezrovoj | Absolvent by měl být schopen sebeovládání, měl by být vnímavý k potřebám druhých. |
| Sebekontrola a ochrana osobnosti | Absolvent by si měl uvědomovat rizika možného psychického a fyzického zneužívání vlastní osoby, rozpoznat rizikové chování (asociální, antisociální) a jeho důsledky. |
| Překonávání překážek a řešení problémů | Absolvent by si měl posílit vlastní sebevědomí na základě poznání a pochopení vlastní osoby, respektovat svá pozitiva i negativa. |
| Profesionální orientace, sebevzdělávání | Absolvent by se měl ztotožnit se skutečností, že svou pracovní činností ovlivňuje kvalitu společné práce, měl by být schopen navázat a udržet dobré mezilidské vztahy, respektovat druhé. |

Kompetence občanské

| | |
|---|--|
| Orientace v prostředí | Absolvent by měl znát základní práva a povinnosti občanů, respektovat společenské normy a pravidla soužití. |
| Schopnost spolupráce a sociální komunikace | Absolvent by měl zvládnout běžnou komunikaci s úřady. |
| Sebepojetí, sebezrovoj | Absolvent by měl chápat nebezpečí rasismu a xenofobie. |
| Sebekontrola a ochrana osobnosti | Absolvent by měl umět chránit své zdraví, chovat se v krizových a život ohrožujících situacích dle pokynů kompetentní osoby. |
| Překonávání překážek a řešení problémů | Absolvent by měl umět uplatnit osvojené postupy a dovednosti. |
| Profesionální orientace, sebevzdělávání | Absolvent by měl chránit životní prostředí, chápat význam zdravého životního stylu. |

Kompetence pracovní

| | |
|---|---|
| Orientace v prostředí | Absolvent by měl zvládnout základní pracovní dovednosti a postupy, rozšiřovat své komunikační schopnosti při kolektivní práci. |
| Schopnost spolupráce a sociální komunikace | Absolvent by měl být schopen reálně posoudit výsledek své práce a práce ostatních, mít konkrétní představu o pracovní náplni běžných profesí. |
| Sebepojetí, sebezrovoj | Absolvent by měl být schopen pracovní výdrže, koncentrace na pracovní výkon a jeho |

| | |
|--|--|
| | dokončení. |
| Sebekontrola a ochrana osobnosti | Absolvent by měl dodržovat zásady bezpečnosti a ochrany zdraví při práci, hygieny práce, ochrany životního prostředí a společenských hodnot. |
| Překonávání překážek a řešení problémů | Absolvent by měl využívat získané znalosti a zkušenosti a na jejich základě si vytvořit reálnou představu o možnostech svého budoucího pracovního uplatnění. |
| Profesionální orientace, sebevzdělávání | Absolvent by měl mít pozitivní vztah k manuálním činnostem, pracovat dle pracovního postupu, návodu, náčrtu, jednoduché technické dokumentace. |

3.2.2. Výchovné a vzdělávací strategie školy vedoucí k rozvíjení a naplňování předpokládaných klíčových kompetencí žáků

| | |
|--|--|
| <p>Kompetence k učení</p> | <p>Učitel využívá v hojně míře her, soutěží, experimentů a názorných demonstrací k tomu, aby si žáci osvojovali metody a vlastní strategie učení.</p> <p>Učitel zadává úkoly, při kterých žáci kombinují informace z různých zdrojů.</p> <p>Učitel zadává úkoly, při kterých žáci spolupracují.</p> <p>Učitel zadává úlohy, které vycházejí v co největší míře z praktického života.</p> <p>Učitel vytváří a rozvíjí mezipředmětové vztahy a tím podněcuje žáky k hledání souvislostí a totožných postupů.</p> <p>Učitel pracuje s chybou žáka jako s příležitostí, jak ukázat cestu ke správnému řešení.</p> <p>Učitel pro integrované žáky zpracovává individuální vzdělávací plány, které průběžně hodnotí, doplňuje a modifikuje.</p> <p>Učitel umožňuje diferenciované výkony podle individuálních schopností žáků.</p> <p>Učitel umožňuje žákům pracovat s materiály a zdroji, v nichž si mohou ověřit správnost svého řešení.</p> <p>Učitel sleduje úspěšnost jednotlivých žáků a oceňuje jejich pokrok.</p> <p>Učitel hodnotí nejen výkon, ale i míru snahy, která byla pro výkon vynaložena.</p> <p>Učitel poskytuje žákovi vždy dostatečný prostor k vyjádření.</p> <p>Učitel projevuje vůči každému žákovi očekávání úspěchu.</p> <p>Učitel vnímá i aktivně zjišťuje vzdělávací potřeby jednotlivých žáků.</p> <p>Učitel vede žáky k plánování úkolů a postupů.</p> <p>Učitel zadává pracovní činnosti ve skupinách, vede žáky ke společnému hodnocení týmové práce a tím učí žáka pracovat v kolektivu a rozšiřuje jeho pracovní-komunikační schopnosti.</p> <p>Učitel ve výuce reflektuje společenské i přírodní dění.</p> <p>Učitelé umožňují žákům dostupnost studijních materiálů a zdrojů v dostatečném počtu (i případné kompenzační pomůcky).</p> <p>Učitel umožňuje žákům prezentaci výsledků vlastní práce (třídní a školní výstavy, soutěže, projekty) a jejich srovnávání s pracemi ostatních žáků.</p> <p>Učitelé nabízejí žákům účast na exkurzích, besedách, projektovém vyučování, různých sportovních i uměleckých soutěžích apod.</p> |
| <p>Kompetence k řešení problémů</p> | <p>Učitel zadává úkoly způsobem, který umožňuje volbu různých postupů.</p> <p>Učitel zadává problémové úlohy nebo úlohy rozvíjející tvořivost a odpovídající možnostem a schopnostem žáků (s přihlédnutím k jejich individuálním zvláštostem).</p> <p>Učitel zařazuje metody, při kterých dochází k řešení, objevům a závěrům žáci s pomocí učitele, případně sami.</p> <p>Učitel zadává úkoly, při kterých žáci kombinují informace z různých zdrojů.</p> <p>Učitel zadává úlohy, které vycházejí v co největší míře z praktického života.</p> <p>Učitel vytváří a rozvíjí mezipředmětové vztahy a tím podněcuje žáky k hledání souvislostí a totožných postupů.</p> <p>Učitel pracuje s chybou žáka jako s příležitostí, jak ukázat cestu ke správnému řešení.</p> <p>Učitel sleduje úspěšnost jednotlivých žáků a oceňuje jejich pokrok.</p> <p>Učitel hodnotí nejen výkon, ale i míru snahy, která byla pro výkon vynaložena.</p> <p>Učitel poskytuje žákovi vždy dostatečný prostor k vyjádření.</p> <p>Učitel projevuje vůči každému žákovi očekávání úspěchu.</p> <p>Učitel vnímá i aktivně zjišťuje vzdělávací potřeby jednotlivých žáků.</p> <p>Učitel vede žáky k plánování úkolů a postupů.</p> <p>Učitelé umožňují žákům dostupnost studijních materiálů a zdrojů v dostatečném počtu (i případné kompenzační pomůcky).</p> <p>Učitel umožňuje žákům prezentaci výsledků vlastní práce (třídní a školní výstavy, soutěže, projekty) a jejich srovnávání s pracemi ostatních žáků.</p> |

| | |
|--|--|
| <p style="text-align: center;">Kompetence komunikativní</p> | <p>Učitel se zajímá o názory, náměty a zkušenosti žáků. Učitel klade otevřené otázky a tím vede žáky k vyjadřování celými větami. Učitel vytváří příležitosti pro vzájemnou komunikaci žáků k danému úkolu. Učitel zadává úkoly, při kterých žáci spolupracují. Učitel sleduje úspěšnost jednotlivých žáků a oceňuje jejich pokrok. Učitel hodnotí nejen výkon, ale i míru snahy, která byla pro výkon vynaložena. Učitel poskytuje žákovi vždy dostatečný prostor k vyjádření. Učitel vytváří různě strukturované týmy, čímž u žáka rozvíjí schopnost zastávat ve skupině různé role a uvědomovat si odlišnou míru odpovědnosti. Učitel podněcuje žáka k vyjadřování názorů a postojů v komunitních a diskusních kruzích, připouští konstruktivní dialog na jakémkoliv téma. Učitel žáky vybízí ke kladení otázek (k věci). Učitel zadává pracovní činnosti ve skupinách, vede žáky ke společnému hodnocení týmové práce a tím učí žáka pracovat v kolektivu a rozšiřuje jeho pracovní-komunikační schopnosti. Učitel žákům umožňuje, aby si vzájemně sdělovali své pocity a názory. Učitelé nabízejí žákům účast na exkurzích, besedách, projektovém vyučování, různých sportovních i uměleckých soutěžích apod.</p> |
| <p style="text-align: center;">Kompetence sociální a personální</p> | <p>Učitel se zajímá o názory, náměty a zkušenosti žáků. Učitel vede žáky k prozkoumávání pohledů, názorů, lišících se od jejich vlastních. Učitel vytváří příležitosti pro vzájemnou komunikaci žáků k danému úkolu. Učitel zadává úkoly, při kterých žáci spolupracují. Učitel umožňuje žákům spoluvytvářet kritéria hodnocení. Učitel vede žáka k poznávání vlastních možností, schopností a limitů pomocí společného porovnávání a hodnocení dosažených výsledků. Učitel sleduje úspěšnost jednotlivých žáků a oceňuje jejich pokrok. Učitel hodnotí nejen výkon, ale i míru snahy, která byla pro výkon vynaložena. Učitel vždy přesně objasňuje žákovi, zač je chválen, kárán, sankcionován. Učitel vytváří uplatňováním některých demokratických principů v životě školy základní povědomí o elementárních právech a povinnostech občana demokratické společnosti. Učitel důsledně vyžaduje dodržování dohodnutých pravidel. Učitel jednotným a jednoznačným výkladem práv a povinností učí žáka přijímat důsledky svých rozhodnutí. Učitel poskytuje žákovi vždy dostatečný prostor k vyjádření. Učitel vede žáky ke vzájemné toleranci a respektování osobnosti. Učitel vytváří různě strukturované týmy, čímž u žáka rozvíjí schopnost zastávat ve skupině různé role a uvědomovat si odlišnou míru odpovědnosti. Učitel vede žáky k pomoci dětem s handicapem, dětem mladším, slabším, méně úspěšným a tím posiluje sociální chování a sebeovládání. Učitel podněcuje žáka k vyjadřování názorů a postojů v komunitních a diskusních kruzích, připouští konstruktivní dialog na jakémkoliv téma. Učitel vede žáky ke klidnému a věcnému řešení konfliktních situací a jde v tomto případě žákům příkladem. Učitel projevuje vůči každému žákovi očekávání úspěchu. Učitel formuje pozitivní vztah k výsledkům vlastní práce i práce jiných přímou účastí žáka na výzdobě, údržbě a úpravách školy a okolí. Učitel zadává pracovní činnosti ve skupinách, vede žáky ke společnému hodnocení týmové práce a tím učí žáka pracovat v kolektivu a rozšiřuje jeho pracovní-komunikační schopnosti. Učitel vede žáka k sebehodnocení při pracovních činnostech a k reálnému posouzení vlastních možností a schopností při profesní orientaci. Učitel žákům umožňuje, aby si vzájemně sdělovali své pocity a názory. Učitel vede třídní kolektiv ke společnému řešení kázeňských či vztahových problémů. Učitel ve výuce reflektuje společenské i přírodní dění. Učitel formou besed i dlouhodobých programů seznamuje žáky s riziky patologických forem chování a s jejich důsledky. (Semiramis, přednášky organizované Charitou, besedy a programy Policie ČR, návštěvy věznic apod.) Škola společně s Farní charitou nabízí žákům týdenní ozdravný pobyt s tematikou prevence sociálně patologických jevů.</p> |
| <p style="text-align: center;">Kompetence občanské</p> | <p>Učitel vede žáky k prozkoumávání pohledů, názorů, lišících se od jejich vlastních. Učitel zadává úlohy, které vycházejí v co největší míře z praktického života. Učitel sleduje úspěšnost jednotlivých žáků a oceňuje jejich pokrok. Učitel hodnotí nejen výkon, ale i míru snahy, která byla pro výkon vynaložena. Učitel vytváří uplatňováním některých demokratických principů v životě školy základní povědomí o elementárních právech a povinnostech občana demokratické společnosti. Učitel důsledně vyžaduje dodržování dohodnutých pravidel. Učitel jednotným a jednoznačným výkladem práv a povinností učí žáka přijímat důsledky svých rozhodnutí. Učitel poskytuje žákovi vždy dostatečný prostor k vyjádření.</p> |

| | |
|----------------------------|--|
| | <p>Učitel vede žáky ke vzájemné toleranci a respektování osobnosti.</p> <p>Učitel vytváří různě strukturované týmy, čímž u žáka rozvíjí schopnost zastávat ve skupině různé role a uvědomovat si odlišnou míru odpovědnosti.</p> <p>Učitel podněcuje žáka k vyjadřování názorů a postojů v komunitních a diskusních kruzích, připouští konstruktivní dialog na jakémkoliv téma.</p> <p>Učitel vede žáky ke klidnému a věcnému řešení konfliktních situací a jde v tomto případě žákům příkladem.</p> <p>Učitel vede třídní kolektiv ke společnému řešení kázeňských či vztahových problémů.</p> <p>Učitel ve výuce reflektuje společenské i přírodní dění.</p> <p>Učitel formou besed i dlouhodobých programů seznamuje žáky s riziky patologických forem chování a s jejich důsledky. (Semiramis, přednášky organizované Charitou, besedy a programy Policie ČR, návštěvy věznic apod.)</p> <p>Škola společně s Farní charitou nabízí žákům týdenní ozdravný pobyt s tematikou prevence sociálně patologických jevů.</p> |
| Kompetence pracovní | <p>Učitel zadává úkoly způsobem, který umožňuje volbu různých postupů.</p> <p>Učitel zadává problémové úlohy nebo úlohy rozvíjející tvořivost a odpovídající možnostem a schopnostem žáků (s přihlédnutím k jejich individuálním zvláštěm).</p> <p>Učitel zařazuje metody, při kterých dochází k řešení, objevům a závěrům žáci s pomocí učitele, případně sami.</p> <p>Učitel pracuje s chybou žáka jako s příležitostí, jak ukázat cestu ke správnému řešení.</p> <p>Učitel umožňuje diferenciované výkony podle individuálních schopností žáků.</p> <p>Učitel sleduje úspěšnost jednotlivých žáků a oceňuje jejich pokrok.</p> <p>Učitel hodnotí nejen výkon, ale i míru snahy, která byla pro výkon vynaložena.</p> <p>Učitel vyžaduje dokončení práce v dohodnuté kvalitě a termínech.</p> <p>Učitel poskytuje žákovi vždy dostatečný prostor k vyjádření.</p> <p>Učitel projevuje vůči každému žákovi očekávání úspěchu.</p> <p>Učitel vnímá i aktivně zjišťuje vzdělávací potřeby jednotlivých žáků.</p> <p>Učitel vede žáky k plánování úkolů a postupů.</p> <p>Učitel formuje pozitivní vztah k výsledkům vlastní práce i práce jiných přímou účastí žáka na výzdobě, údržbě a úpravách školy a okolí.</p> <p>Učitel vede žáky ke správným způsobům užití materiálů, nástrojů, techniky, vybavení.</p> <p>Učitel zadává pracovní činnosti ve skupinách, vede žáky ke společnému hodnocení týmové práce a tím učí žáka pracovat v kolektivu a rozšiřuje jeho pracovní-komunikační schopnosti.</p> <p>Učitel vede žáka k sebehodnocení při pracovních činnostech a k reálnému posouzení vlastních možností a schopností při profesní orientaci.</p> <p>Učitel umožňuje žákům prezentaci výsledků vlastní práce (třídní a školní výstavy, soutěže, projekty) a jejich srovnávání s pracemi ostatních žáků.</p> |

3.3. Zabezpečení žáků se speciálními vzdělávacími potřebami

Na naší škole jsou vzdělávání pouze žáci se speciálními vzdělávacími potřebami. Tomu je přizpůsoben celý vzdělávací program. Lidé s jakoukoli formou postižení jsou vždy ve svém životě určitým způsobem znevýhodněni vůči ostatní populaci. Ne jinak je tomu i u našich žáků. Naším cílem je toto znevýhodnění v co největší míře eliminovat a co nejlépe připravit děti pro vstup do reálného života. Vzdělávací program vychází z teoretických poznatků nezbytných pro získání základního vzdělání, směřuje však především k získání praktických návyků a dovedností, důležitých pro zapojení žáků do běžného života a následně i do pracovního procesu. V rámci vzdělávací oblasti Člověk a svět práce, jejíž hodinové dotace jsou oproti běžné ZŠ výrazně navýšeny, si žáci postupně osvojují základy všech běžných domácích činností, jednoduchých řemeslných dovedností, později i odborných řemeslných prací.

Zvýšená pozornost je věnována pro život nezbytným komunikativním schopnostem. Tomu odpovídá i využití disponibilních hodin pro rozvoj především verbální komunikace v předmětech český jazyk a anglický jazyk, její používání a rozvoj v ostatních vzdělávacích oblastech.

3.3.1. žáci se zdravotním postižením a znevýhodněním

- ve třídách základní školy praktické pro žáky s LMR nebo
- formou individuálního vzdělávacího plánu, který je zpracováván ve spolupráci s odborníky na základě doporučení pedagogicko - psychologické poradny nebo speciálního pedagogického centra dle druhu a stupně postižení
- v rámci předmětů v ŠVP nabídka speciálně pedagogické péče: např. logopedická náprava, zdravotní tělesná výchova apod.

Ve vzdělávání žáků se zdravotním znevýhodněním při dlouhodobém pobytu v nemocnici spolupracovat se školou při zdravotnickém zařízení. Při dlouhodobé nemoci žáka navrhnout formy výuky: doučování, zadávání úkolů, přezkoušení apod..

3.3.2. Žáci se sociálním znevýhodněním

Vzdělávání je realizováno ve třídách základní školy praktické za pomoci asistentky pro děti ze sociokulturně znevýhodněného prostředí. Škola úzce spolupracuje s Dětským domovem Kralupy nad Vltavou

3.3.3. Žáci talentovaní a mimořádně nadaní

Žáci jsou vzděláváni formou individuálního přístupu, který se projevuje v rozsahu, formě i způsobu výuky, v ojedinělých případech může být vzdělání realizováno formou individuálního vzdělávacího plánu na základě doporučení pedagogicko - psychologické poradny

3.4. Poznámky a seznam zkratek

3.4.1. Poznámky

3.4.2. Seznam zkratek vyučovacích předmětů

| název uč. oboru | zkratka | název uč. oboru | zkratka |
|---------------------|---------|-------------------|---------|
| Český jazyk | Čj | Fyzika | Fy |
| Anglický jazyk | Aj | Chemie | Ch |
| Matematika | Ma | Přírodopis | P |
| Informační technika | IT | Zeměpis | Ze |
| Prvouka | Prv | Hudební výchova | Hv |
| Přírodověda | Př | Výtvarná výchova | Vv |
| Vlastivěda | VI | Výchova ke zdraví | Vz |
| Dějepis | Dě | Tělesná výchova | Tv |
| Občanská výchova | Ov | Pracovní výchova | Pv |

3.4.3. Seznam zkratek průřezových témat

| název průřezového tématu | zkratka |
|---|---------|
| Výchova k myšlení v evropských a globálních souvislostech | VMEGS |
| Multikulturní výchova | MuV |
| Environmentální výchova | EV |
| Mediální výchova | MeV |
| Výchova demokratického občana | VDO |
| Osobnostní a sociální výchova | OSV |

3.5. Začlenění průřezových témat

| Výchova k myšlení v evropských a globálních souvislostech | | | | | | | | | |
|---|--------|----|----|----|----|----|----|----|----|
| Název tematického okruhu | ročník | | | | | | | | |
| | 1. | 2. | 3. | 4. | 5. | 6. | 7. | 8. | 9. |
| Evropa a svět nás zajímá | | | | | VI | | Aj | | Ze |
| Objevujeme Evropu a svět | | | | | VI | | | Ze | |
| Jsme Evropané | | | | | VI | | Ze | Ov | Ov |

| Multikulturní výchova | | | | | | | | | |
|--|--------|-----|-----|----|----|----|----|----|----|
| Název tematického okruhu | ročník | | | | | | | | |
| | 1. | 2. | 3. | 4. | 5. | 6. | 7. | 8. | 9. |
| Kulturní rozdíly | | Prv | | | | Ze | Aj | | |
| Lidské vztahy | Prv | | | | | | Ov | | |
| Etnický původ | | | Prv | | | | | Ov | |
| Multikulturalita | | | | Hv | | | | | Aj |
| Princip sociálního smíru a solidarity | | | Prv | | | | | Ov | |

| Environmentální výchova | | | | | | | | | |
|---|--------|----|-----|----|----------|----|----|----------|---------------------|
| Název tematického okruhu | ročník | | | | | | | | |
| | 1. | 2. | 3. | 4. | 5. | 6. | 7. | 8. | 9. |
| Ekosystémy | | | | Př | Vl | P | P | Ch P | Ch P |
| Základní podmínky života | | | | Pv | Pv Vl | P | P | Ch P | Ch P |
| Lidské aktivity a problémy životního prostředí | | | | | Vl Př | | | Ch Fy | Ch Fy P |
| Vztah člověka k prostředí | | | Prv | | Vl Př | | | Vz P | Ch Fy Vz P |

| Mediální výchova | | | | | | | | | |
|---|--------|----|----|----|----|----|----|----|----|
| Název tematického okruhu | ročník | | | | | | | | |
| | 1. | 2. | 3. | 4. | 5. | 6. | 7. | 8. | 9. |
| Kritické čtení a vnímání mediálních sdělení | | | | | Čj | | | Čj | |
| Interpretace vztahu mediálních sdělení a reality | | | | | Čj | | | Ov | Čj |
| Fungování a vliv médií ve společnosti | | | | | IT | | | | IT |
| Tvorba mediálního sdělení | | | | IT | | | | Čj | |

| Výchova demokratického občana | | | | | | | | | |
|---|--------|----|-----|----|----|----|----|----|----|
| Název tematického okruhu | ročník | | | | | | | | |
| | 1. | 2. | 3. | 4. | 5. | 6. | 7. | 8. | 9. |
| Občanská společnost a škola | | | Prv | | | Ov | | | |
| Občan, občanská společnost a stát | | | | | Vl | | Ov | | |
| Formy participace občanů v politickém životě | | | | | Vl | Ov | Ov | | |
| Principy demokracie jako formy vlády a | | | | | Vl | | Ov | | Ov |

| | | | | | | | | | |
|----------------------------|--|--|--|--|--|--|--|--|--|
| způsobu rozhodování | | | | | | | | | |
|----------------------------|--|--|--|--|--|--|--|--|--|

| Osobnostní a sociální výchova | | | | | | | | | | |
|---|---|-----------|-----------|-----------|-----------|-----------|-----------|-----------|-----------|-----------|
| Název tematického okruhu | | ročník | | | | | | | | |
| | | 1. | 2. | 3. | 4. | 5. | 6. | 7. | 8. | 9. |
| Osobnostní rozvoj | Rozvoj schopností poznávání | Čj | Ma | | Př | Vl | Aj | Fy | Ch | |
| | Sebepoznávání a sebepojetí | | | Prv | Tv | Tv | Tv | Tv | Tv Vz | Tv Vz |
| | Seberegulace a sebeorganizace | | | | Hv Tv | Tv Hv | Tv | Ov Tv | Tv Vz | Tv Vz |
| | Psychohygiena | | | Hv | Př | Př | Tv | Tv | Tv Vz | Tv Vz |
| | Kreativita | Hv Vv | Hv Vv | Hv Vv | Hv Vv | Hv Vv | Hv Vv | Hv Vv | Hv Vv | Hv Vv |
| Sociální rozvoj | Poznávací schopnosti | | | Prv | | | | | Vz | Ov |
| | Mezilidské vztahy | | | Prv | | | Ov | Ov | Ov Vz | Ov Vz |
| | Komunikace | Čj | Čj | Čj | Čj | Čj | Čj | Čj | Čj Vz | Čj |
| | Spolupráce a soutěživost | Tv | Tv | Tv | Tv | Tv | Tv | Tv | Tv | Tv |
| Morální rozvoj | Řešení problémů a rozhodovací dovednosti | | | Prv | | | | | Pv Vz | Pv Vz |
| | Hodnoty, postoje, praktická etika | | | | Tv | Tv | | Ov | Ov Vz | Ov Vz |
| Všemi školními aktivitami (v budově školy i mimo ni) prolínají prvky Osobnostní a sociální výchovy tak, abychom žádané dovednosti a schopnosti v co největší možné míře rozvíjeli nejen při výuce v tabulce uvedených vzdělávacích oborů. | | | | | | | | | | |

4. UČEBNÍ PLÁN

4.1. Schéma učebního plánu

| Rámcový učební plán ŠVP I. stupeň | | | | | | | |
|--|-------------------------|------------------|--------------|--------------|--------------|--------------|---------------|
| | | I. stupeň | | | | | |
| Vzdělávací oblasti | Vzdělávací obory | 1. r. | 2. r. | 3. r. | 4. r. | 5. r. | celkem |
| Jazyk a jazyková komunikace | Český jazyk | 6 | 6 | 7 | 7 | 7 | 33 |
| | Cizí jazyk | | | | | | |
| Matematika a její aplikace | Matematika | 4 | 4 | 5 | 5 | 5 | 23 |
| Informační a komunikační technologie | Informační technika | | | | 1 | 1 | 2 |
| Člověk a jeho svět | Prvouka | 2 | 2 | 3 | | | 7 |
| | Přírodověda | | | | 2 | 2 | 4 |
| | Vlastivěda | | | | 1 | 2 | 3 |
| Člověk a jeho společnost | Dějepis | | | | | | |
| | Občanská výchova | | | | | | |
| Člověk a příroda | Fyzika | | | | | | |
| | Chemie | | | | | | |
| | Přírodopis | | | | | | |
| | Zeměpis | | | | | | |
| Umění a kultura | Hudební výchova | 1 | 1 | 1 | 1 | 1 | 5 |
| | Výtvarná výchova | 2 | 2 | 2 | 1 | 1 | 8 |
| Člověk a zdraví | Výchova ke zdraví | | | | | | |
| | Tělesná výchova | 3 | 3 | 3 | 3 | 3 | 15 |
| Člověk a svět práce | Pracovní výchova | 3 | 3 | 4 | 4 | 4 | 18 |
| Časová dotace - ročníky | | 21 | 21 | 25 | 25 | 26 | 118 |
| Časová dotace - celkem | | 118 | | | | | |

Rámcový učební plán ŠVP II. stupeň

| | | II. stupeň | | | | |
|--------------------------------------|---------------------|------------|-----------|-----------|-----------|------------|
| Vzdělávací oblasti | Vzdělávací obory | 6. r. | 7. r. | 8. r. | 9. r. | celkem |
| Jazyk a jazyková komunikace | Český jazyk | 6 | 5 | 4 | 5 | 20 |
| | Cizí jazyk | 1 | 1 | 1 | 1 | 4 |
| Matematika a její aplikace | Matematika | 5 | 5 | 5 | 5 | 20 |
| Informační a komunikační technologie | Informační technika | 2 | 2 | 2 | 2 | 8 |
| Člověk a jeho svět | Prvouka | | | | | |
| | Přírodověda | | | | | |
| | Vlastivěda | | | | | |
| Člověk a jeho společnost | Dějepis | 1 | 1 | 1 | 1 | 4 |
| | Občanská výchova | 1 | 1 | 1 | 1 | 4 |
| Člověk a příroda | Fyzika | | 1 | 1 | 1 | 3 |
| | Chemie | | | 1 | 1 | 2 |
| | Přírodopis | 2 | 2 | 2 | 2 | 8 |
| | Zeměpis | 1 | 1 | 1 | 1 | 4 |
| Umění a kultura | Hudební výchova | 1 | 1 | 1 | 1 | 4 |
| | Výtvarná výchova | 1 | 1 | 1 | 1 | 4 |
| Člověk a zdraví | Výchova ke zdraví | | | 1 | 1 | 2 |
| | Tělesná výchova | 3 | 3 | 3 | 3 | 12 |
| Člověk a svět práce | Pracovní výchova | 5 | 6 | 6 | 6 | 23 |
| Časová dotace - ročníky | | 29 | 30 | 31 | 32 | 122 |
| Časová dotace - celkem | | 122 | | | | |

4.2. Přehled volitelných předmětů

Škola v rámci školního vzdělávacího programu nenabízí a nerealizuje volitelné předměty

4.3. Poznámky k učebnímu plánu

Disponibilní hodiny byly v jednotlivých ročnících použity k posílení předmětů (viz tabulka)

4.3.1. Učební plán pro I. stupeň

Celkový počet disponibilních hodin 9.

Tato časová dotace byla použita v těchto předmětech :

- | | | |
|----------|------------------|-------------------|
| • 3 hod. | Výtvarná výchova | 1.,2. a 3. ročník |
| • 3 hod. | Pracovní výchova | 3.,4. a 5. ročník |
| • 1 hod. | Prvouka | 3. ročník |
| • 1 hod | Přírodověda | 5. ročník |
| • 1 hod | Matematika | 4. ročník |

Složení předmětů odpovídá dlouhodobým záměrům, které má školní vzdělávací program naplnit. Jedná se především o prohloubení environmentální výchovy a posílení předmětů praktického charakteru.

4.3.2. Učební plán pro II. stupeň

Celkový počet disponibilních hodin 12.

Tato časová dotace byla použita v těchto předmětech:

- | | | |
|----------|---------------------|--------------|
| • 4 hod. | Informační technika | 6.-9. ročník |
| • 4 hod. | Přírodopis | 6.-9. ročník |
| • 3 hod. | Pracovní výchova | 7.-9. ročník |
| • 1 hod | Český jazyk | 9. ročník |

Složení předmětů odpovídá dlouhodobým záměrům, které má školní vzdělávací program naplnit. V přírodopisu bude docházet k prohloubení výchovy pro udržitelný způsob života (environmentální výchova). V předmětu informační a komunikační technologie dochází k posílení časové dotace, neboť tato oblast přináší v rámci svého vývoje velké množství nových informací a technických vymožeností, které vyžadují vyšší nároky na zvládnutí žákových kompetencí. Vzdělávací oblast Člověk a svět práce je důležitou součástí učebního plánu, svým charakterem umožňuje připravit žáky nejen pro další vzdělávání, ale zvládnutí praktických zkušeností. Tyto oblasti patří mezi priority našeho školního vzdělávacího programu.

| Disponibilní hodiny | | | | | |
|----------------------------|-------------|------------------|-------------------|-------------|---------------------|
| I. stupeň | | | II. stupeň | | |
| ročník | počet hodin | předmět | ročník | počet hodin | předmět |
| 1. | 1 | Výtvarná výchova | 6. | 1 | Informační technika |
| | | | | 1 | Přírodopis |
| 2. | 1 | Výtvarná výchova | 7. | 1 | Informační technika |
| | | | | 1 | Přírodopis |
| | | | | 1 | Pracovní výchova |
| 3. | 1 | Výtvarná výchova | 8. | 1 | Informační technika |
| | 1 | Prvouka | | 1 | Přírodopis |
| | 1 | Pracovní výchova | | 1 | Pracovní výchova |
| 4. | 1 | Matematika | 9. | 1 | Český jazyk |
| | 1 | Pracovní výchova | | 1 | Informační technika |
| | | | | 1 | Přírodopis |
| | | | | 1 | Pracovní výchova |
| 5. | 1 | Přírodověda | | | |
| | 1 | Pracovní výchova | | | |
| celkem | 9 | | celkem | 12 | |

4.3.3. Seznam zkratk vyučovacích předmětů

| název uč. oboru | zkratka | název uč. oboru | zkratka |
|---------------------|------------|-------------------|-----------|
| Český jazyk | Čj | Fyzika | Fy |
| Anglický jazyk | Aj | Chemie | Ch |
| Matematika | Ma | Přírodopis | P |
| Informační technika | IT | Zeměpis | Ze |
| Prvouka | Prv | Hudební výchova | Hv |
| Přírodověda | Př | Výtvarná výchova | Vv |
| Vlastivěda | VI | Výchova ke zdraví | Vz |
| Dějepis | Dě | Tělesná výchova | Tv |
| Občanská výchova | Ov | Pracovní výchova | Pv |

4.3.4. Seznam zkratk průřezových témat

| název průřezového tématu | zkratka |
|---|--------------|
| Výchova k myšlení v evropských a globálních souvislostech | VMEGS |
| Multikulturní výchova | MuV |
| Environmentální výchova | EV |
| Mediální výchova | MeV |
| Výchova demokratického občana | VDO |
| Osobnostní a sociální výchova | OSV |

5. UČEBNÍ OSNOVY

5.1. ČLOVĚK A KOMUNIKACE

5.1.1. Český jazyk

5.1.2. Anglický jazyk

5.2. MATEMATIKA A JEJÍ APLIKACE

5.2.1. Matematika

5.3. INFORMAČNÍ A KOMUNIKAČNÍ TECHNIKA

5.3.1. Informační technika

5.4. ČLOVĚK A JEHO SVĚT

5.4.1. Prvouka

5.4.2. Přírodověda

5.4.3. Vlastivěda

5.5. ČLOVĚK A JEHO SPOLEČNOST

5.5.1. Dějepis

5.5.2. Občanská výchova

5.6. ČLOVĚK A PŘÍRODA

5.6.1. Fyzika

5.6.2. Chemie

5.6.3. Přírodopis

5.6.4. Zeměpis

5.7. UMĚNÍ A KULTURA

5.7.1. Hudební výchova

5.7.2. Výtvarná výchova

5.8. ČLOVĚK A ZDRAVÍ

5.8.1. Výchova ke zdraví

5.8.2. Tělesná výchova

5.9. ČLOVĚK A SVĚT PRÁCE

5.9.1. Pracovní výchova