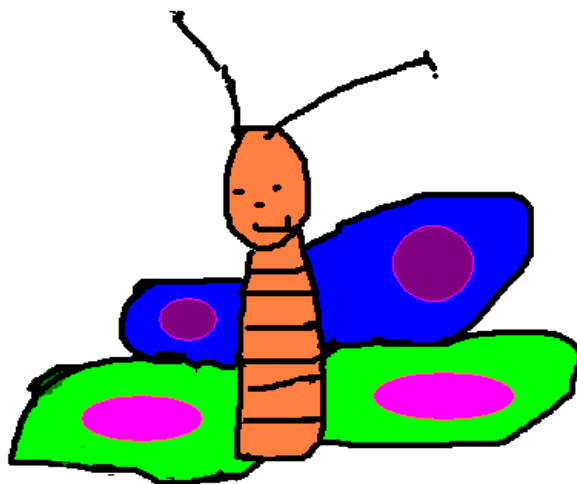


**ZÁKLADNÍ ŠKOLA**  
**KRALUPY NAD VLTAVOU, JODLOVA 111**  
**PŘÍSPĚVKOVÁ ORGANIZACE**

**MINIMÁLNÍ PREVENTIVNÍ PROGRAM**  
**V OBLASTI RIZIKOVÉHO CHOVÁNÍ**  
**PRO ŠKOLNÍ ROK 2018 - 2019**



**Vypracovala:** Mgr. Veronika Balonová, školní metodik prevence

**Schválila:** Mgr. Bohuslava Glasslová, ředitelka školy

Obsah:

1. Úvod
2. Charakteristika školy
3. Analýza současného stavu na škole
4. Garant programu
5. Spolupráce s odborníky a dalšími organizacemi
6. Propagace
7. Prevence – aktivity v oblasti nežádoucích jevů u dětí a mládeže
8. Cíl prevence
9. Obsah prevence
10. Metody při realizaci prevence
11. Časový harmonogram aktivit
12. Projekty, které škola realizuje
13. Řešení přestupků
14. Program proti šikanování
15. Školní poradenské pracoviště
16. Sebevzdělávání pedagogických pracovníků
17. Seznam základních zákonů a metodických listů v oblasti prevence
18. Evidence a efektivita
19. Seznam dostupných materiálů

## 1. Úvod

Naše základní škola nabízí vzdělávání žákům se zdravotním postižením, žáci se nachází ve specifickém prostředí (menší počet žáků ve škole i v jednotlivých třídách, sociální složení žáků) a vzdělávají se převážně podle individuálních vzdělávacích plánů. V rámci výchovně vzdělávacího programu řešíme i otázku chování a minimalizace patologických jevů. Mezi nejčastější projevy rizikového chování patří vandalství, zneužívání drog, šikana, kyberšikana, rasismus a xenofobie. Minimální preventivní program aktuálně reaguje na situaci ve společnosti a potřeby žáků naší školy. Do spolupráce v tomto programu se snažíme zapojit co nejvíce partnerů z řad odborníků. Mezi nejčastější patří, Městská policie Kralupy nad Vltavou, Policie ČR – Mělník, Charita Kralupy nad Vltavou a SEMIRAMIS o.p.s. Spolupracujeme i s dalšími institucemi, které mají kvalitní nabídku programů a projektů z oblasti minimální prevence.

## 2. Charakteristika školy

|  |  |
|--|--|
| <b>Název a adresa školy, pro kterou platí tento MPP:</b> | <b>Základní škola Jodlova 111, Kralupy nad Vltavou, příspěvková organizace</b>             |
| <b>Jméno a příjmení ředitele školy:</b>                  | <b>Mgr. Bohuslava Glasslová</b>  |
| <b>Telefon ředitele:</b>                                 | <b>315 727 293, 315 721 746, 739 631 666, 739 631 665</b>                                  |
| <b>E- mail na ředitele:</b>                              | <a href="mailto:bohyslava.glasslova@zsp-kralupy.cz">bohyslava.glasslova@zsp-kralupy.cz</a> |

|   |  |
|---|--|
| <b>Jméno a příjmení školního metodika prevence:</b> | <b>Mgr. Veronika Balonová</b>  |
| <b>E- mail:</b>                                     | <a href="mailto:veronika.balonova@zsp-kralupy.cz">veronika.balonova@zsp-kralupy.cz</a> |

|   |  |
|---|--|
| <b>Jméno a příjmení výchovného poradce:</b> | <b>Mgr. Jana Kněžů</b>   |
| <b>E- mail:</b>                             | <a href="mailto:jana.knezu@zsp-kralupy.cz">jana.knezu@zsp-kralupy.cz</a> |

### **3. Analýza současného stavu na škole**

Ve třídách se nachází žáci s mentálním postižením, s poruchami autistického spektra, vadami řeči, zraku a individuálně integrovaní žáci s různým jiným zdravotním postižením, také zde pracujeme se žáky ze sociokulturně znevýhodněného prostředí, to má významný vliv na klima ve škole a různé projevy chování.

Podle vyhodnocení realizace preventivního programu ve školním roce 2017/2018 jsme dosáhli těchto konkrétních výsledků:

- ❖ Plán prevence byl plněn v průběhu školního roku.
- ❖ Žáci se úspěšně zapojili do kulturních a sportovních akcí v rámci města Kralupy nad Vltavou i s ostatními školami a institucemi.
- ❖ Díky projektu byl realizován preventivní pobyt v rámci MPP v Mokrosukách pro žáky 8. a 9. ročníku, v termínu od: 21. 5. do: 25. 5. 2018.  
Pobyt byl zaměřený na: drogovou prevenci  
prevenci rizikového chování  
právní povědomí
- ❖ Zvýšila se informovanost žáků v oblasti prevence rizikového chování.
- ❖ Úspěšně dochází ke snižování ukazatelů negativního chování - neomluvená absence, závažné porušování školního řádu, udělování výchovných opatření.

### **4. Garant programu, spolupracovníci**

Na plnění Minimálního preventivního programu se podílejí ředitel školy, zástupce ředitele školy, metodik prevence, výchovný poradce, třídní učitelé a ostatní učitelé.

Mezi další spolupracovníky patří komise pro prevenci kriminality při MěÚ Kralupy nad Vltavou, Farní charita Kralupy nad Vltavou, Člověk v tísni o.p.s., DDM Kralupy nad Vltavou, okolní ZŠ, KaSS Vltava, Městské muzeum Kralupy nad Vltavou další.

## **5. Spolupráce s odborníky a dalšími organizacemi**

- ❖ SEMIRAMIS – centrum primární prevence Nymburk v programech „nebezpečí drog“, „vztahy v kolektivu – šikana“
- ❖ Pedagogicko – psychologická poradna Mělník
- ❖ Městská Policie Kralupy nad Vltavou
- ❖ Policie ČR – Mělník
- ❖ Komise pro prevenci kriminality při MěÚ v Kralupech nad Vltavou
- ❖ Charita Kralupy nad Vltavou
- ❖ o.p.s. Člověk v tísni
- ❖ Sociální pracovníce pro mládež v našem regionu
- ❖ Protidrogová poradna MUDr. Randáka
- ❖ Sdružení rodičů a přátel školy (SRPŠ)

## **6. Propagace MPP**

- ❖ Internetové stránky školy: [www.zsp-kralupy.cz](http://www.zsp-kralupy.cz)
- ❖ Schůzky sdružení rodičů a přátel školy (SRPŠ).
- ❖ O školních akcích informuje pravidelně regionální tisk (Kralupský Zpravodaj, Týdeník Mělnicko).
- ❖ O možnostech volnočasových aktivit jsou žáci informováni prostřednictvím třídních učitelů.
- ❖ Nástěnná tabule s novými a aktuálními informacemi školy.

## **7. Prevence – aktivity v oblasti sociálně nežádoucích jevů u dětí a mládeže**

V rámci výuky se žáci seznámí s těmito tematickými okruhy:

- ❖ Záškoláctví
- ❖ Šikana
- ❖ Vandalismus
- ❖ Rasismus

- ❖ Xenofobie
- ❖ Kriminalita
- ❖ Užívání návykových látek
- ❖ Prevence onemocnění HIV/AIDS
- ❖ Výchova k reprodukčnímu zdraví

Mezi další aktivity patří také jednodenní projektové vyučování, třídní exkurze, cvičení v přírodě a pobytové kurzy, napomáhající ke zlepšování třídního klimatu.

Ozdravný pobyt žáků by měl být vyvrcholením realizace MPP v komplexní formě.

## ***8. Cíle a prevence na škole***

Cílem minimálního preventivního programu je ve spolupráci s rodiči a ostatními institucemi formovat osobnost žáka, která je s ohledem na svůj věk a postižení schopná orientovat se v dané problematice, zkoumat ji, ptát se a činit správná rozhodnutí.

Velmi důležitou oblastí v oblasti prevence je prohlubování komunikačních dovedností mezi učitelem, rodiči a žákem, posilování sebevědomí, sebeúcty a vzájemné úcty, řešení konfliktů a překonávání překážek.

Dalším z cílů je rozpoznání a zajištění včasné intervence zejména v případech: týrání a zneužívání dětí, včetně komerčního sexuálního zneužívání, ohrožování mravní výchovy mládeže, poruch příjmu potravy a domácího násilí.

### **Cíle u žáků ZŠ**

#### **I. stupeň:**

- ❖ Dobrá informovanost všech žáků školy v oblasti rizikového chování.
- ❖ Zapojovat všechny žáky do celoškolských projektů.
- ❖ Rozvíjet samostatnost, volní vlastnosti a zdravý životní styl.
- ❖ Umět správně trávit volný čas.
- ❖ Zlepšovat mezilidské vztahy.
- ❖ Učit žáky řešit různé sociální situace.
- ❖ Informovat přiměřeným způsobem o rizikovém chování.

- ❖ Používat aktivní „NE“ v naučených sociálních situacích.
- ❖ Vytvářet pozitivní klima – pocit důvěry, pohody a klidu, bez strachu a nejistoty.
- ❖ Žáci dokážou pojmenovat zdravotní rizika spojená s kouřením a pitím alkoholu.
- ❖ Znají jednoduché způsoby odmítání návykových látek.
- ❖ Znají hodnotu zdraví a nevýhody špatného zdravotního stavu.
- ❖ Začleňování méně průbojných žáků do kolektivu, odstranění nevhodného chování mezi žáky.

## **II. stupeň:**

- ❖ Dobrá informovanost všech žáků školy v oblasti rizikového chování.
- ❖ Zapojovat všechny žáky do celoškolských projektů.
- ❖ Používat aktivní „NE“ v běžné komunikaci.
- ❖ Žáci znají pozitivní vliv aktivního pohybu, relaxace, duševní hygieny.
- ❖ Schopnost řešit, případně nalézt pomoc pro řešení problémů.
- ❖ Respektování odlišného názoru či zájmu lidí a odlišného způsobu jejich chování a myšlení, žáci jsou tolerantní k menšinám.
- ❖ Vyhranit negativní vztah k návykovým látkám.
- ❖ Aktivně přijímat zdravý životní styl.
- ❖ Posilovat komunikační dovednosti – schopnost řešit problémy, konflikty.
- ❖ Žáci vědí, kde hledat odbornou pomoc, v případě potřeby ji dovedou využít.
- ❖ Rozvíjet sociální dovednosti, které napomáhají efektivní orientaci v sociálních vztazích, odpovědnosti za chování a uvědomění si důsledků jednání.
- ❖ Začleňování méně průbojných žáků do kolektivu, odstranění nevhodného chování mezi žáky.

## **ZÁKLADNÍ ŠKOLA SPECIÁLNÍ**

### **Cíle:**

- ❖ Vést děti k samostatnosti ve známém prostředí, zvládnutí základních hygienických návyků.
- ❖ Vést děti ke zdravému životnímu stylu.
- ❖ Rozeznat dobro a zlo.

- ❖ Učit se používat aktivní „NE“ (nesouhlas – nechci, nebudu,...).
- ❖ Učit děti držet si odstup od neznámých osob.
- ❖ Dodržovat pokyny za ně odpovědných osob.
- ❖ Zapojovat všechny žáky do celoškolních projektů.
- ❖ Začleňování méně průbojných žáků do kolektivu, odstranění nevhodného chování mezi žáky.

### **9. Obsah prevence – konkretizace úkolů**

- ❖ Akce zaměřené na zvýšení právního vědomí – spolupráce s Policií ČR.
- ❖ Zapojení do projektu MŠMT „Bezpečné klima v českých školách“.
- ❖ Zaměření pozornosti na prevenci drogových závislostí, konzumaci alkoholu, vandalismu, rasismu, násilí, komerčního sexuálního zneužívání.
- ❖ Prevence kouření – v třídnických hodinách a v hodinách Ov a Vz.
- ❖ Návyky správné životosprávy – poruchy příjmu potravy – mentální anorexie, bulimie – blok v rámci Vz.
- ❖ Akce zaměřené na práci s národnostními menšinami směřující k potlačení rasismu a xenofobie – dokumentární filmy, reflexe.
- ❖ Zvyšování příznivého klimatu ve třídních kolektivech formou organizování výletů, exkurzí, cvičení v přírodě, ozdravného pobytu, projektových dnů.
- ❖ Zachovávání pravidel Školního řádu.

### **10. Metody při realizaci prevence**

- ❖ Besedy s pozvanými odborníky.
- ❖ Aktivní sociální učení.
- ❖ Výklad (informace).
- ❖ Samostatné práce (výtvarné práce, koláže, slohové práce na dané téma, referáty, informace z tisku, projekty).
- ❖ Diskuse, vyjadřování a obhajování vlastního názoru.
- ❖ Hry na sebepoznání.
- ❖ Trénování odmítání nabídky drog.
- ❖ Skupinová práce ve třídě i napříč třídami.
- ❖ Návčik verbální a neverbální komunikace.



- ❖ Vytvoření vlastních pravidel žáků pro soužití ve třídě.
- ❖ Vytvoření důvěry mezi žáky a také mezi žáky a učiteli.
- ❖ Umožňovat žákům zažívat úspěch, radost, vítězství.
- ❖ Projekty na preventivní téma.
- ❖ Dokumentární filmy s tématy prevence a následná reflexe.
- ❖ Účast ve sportovních soutěžích (návuk sportovního chování).

## 11. Časový harmonogram aktivit

|   |
|---|
| <b><u>ZŠ - první stupeň:</u></b>  |
| <b><u>Dlouhodobá primární prevence - KOČIČÍ ZAHRA DA – účast žáků 1. až 5. ročníku</u></b><br>Program se skládá ze 12 lekcí. V každém z uvedených ročníků jsou realizovány čtyři lekce. Cílem tohoto programu je rozvíjet mezilidské vztahy, posilovat soudržnost třídy, budovat pocit sounáležitosti mezi spolužáky i vytvářet zdravé klima ve třídě. Umožňuje také žákům bezpečně projevit své názory, pocity a zážitky.<br>Zodpovídá: TU Termín: září – červen |
| <b>Spolupráce s Městskou policií a s PČR</b> - Termín: v průběhu školního roku. Zodpovídá: T U<br>Kontaktní osoba: Mgr. Nikola Horáková.  |
| <b>Zajištění plaveckého výcviku – Pro školní rok 2018-19.</b><br>Zodpovídají TU I. Stupně   |
| <b>Program Nekuřátka – projekt o. s. Česká koalice proti tabáku.</b>  |
| <b>Návštěva Planetária Praha</b><br>Termín: únor- březen 2019. Zodpovídá: TU  |
| <b>Kulturní představení</b> (divadla, filmy, koncerty, literární pásma) pořádá <b>KaSS Vltava</b> Kralupy nad Vltavou. Vybíráme v návaznosti na výukový program. Termín: průběžně. Zodpovídá: TU  |
| <b><u>Projektové vyučování</u></b><br><b><u>ZŠ I. stupeň:</u></b><br><b>Čarodějnice</b> – Garant: Mgr. Markéta Kočí, Termín: duben 2019<br><b>Ekosystém v Kralupech</b> - Garant: Mgr. Markéta Kočí, Termín: jaro 2019<br><b>Mléko do škol</b> - Garant: Mgr. Iveta Himlová. Termín: Celoroční projekt<br><b>Ovoce do škol</b> - Garant: Mgr. Iveta Himlová. Termín: Celoroční projekt  |

**ZŠ – II. stupeň:**

**Dlouhodobá primární prevence – SEMIRAMIS o.p.s.** – centrum primární prevence Nymburk. **Účast žáků celého druhého stupně. 6., 7., 8., a 9. ročník.** Program zaměřený na vztahy v kolektivu, vstup do života, prevenci šikany a protidrogovou prevenci.

V průběhu školního roku proběhnou tři sezení. Termín: říjen až květen. Zodpovídají: ŘŠ, ŠMP, TU.

**Spolupráce s Městskou policií a s PČR** - v průběhu školního roku, dle uvážení vyučujících – kontaktní osoba – Mgr. Nikola Horáková.

**Návštěva Planetária Praha**

Termín: duben 2019. Zodpovídá: TU

**Kulturní představení** (divadla, filmy, koncerty, literární pásma) pořádá **KaSS Vltava** Kralupy nad Vltavou. Vybíráme v návaznosti na výukový program. Termín: průběžně. Zodpovídá: TU

**Návštěva Městského muzea Kralupy nad Vltavou** – akce dle nabídky.

**Program MP promotion, s. r. o.** – programy zaměřené na výchovu k ochraně reprodukčního zdraví. Termín: únor – březen 2019.

**Sportovní turnaje** – stolní tenis, vybíjená, fotbal, přehazovaná, - ve spolupráci se ZŠp Mělník, Neratovice.

**Klub Mladého diváka** – umožňuje žákům navštívit divadelní představení v Praze.

Termín: během školního roku průběžně. Zodpovídá: Mgr. Martina Rabochová

**Projektové vyučování:**

**100 let republiky**- Garant: Bc.Miroslava Rážová, Mgr. Martina Rabochová. Termín: říjen 2018 - leden 2019

**Vánoční výstava** - Garant: Mgr. Veronika Balonová, Mgr. Erika Strejčková. Termín: listopad 2018

**Školní časopis DEKL 5.číslo** - Garant: Bc. Miroslava Rážová. Termín: březen-duben 2019

**Regionální výtvarní soutěž** - Garant: Mgr. Zuzana Hrubá. Termín: duben-květen 2019

**Projekt KIPR**- Garant: Mgr. Veronika Balonová, Mgr. Erika Strejčková

**Mléko do škol** - Garant: Mgr. Iveta Himlová. Termín: Celoroční projekt

**Ovoce do škol** - Garant: Mgr. Iveta Himlová. Termín: Celoroční projekt

**ZŠ – speciální**

**Projektové vyučování:**

**Čarodějnice** – Garant: Mgr. Markéta Kočí, Termín: duben 2019

**Ekosystém v Kralupech** - Garant: Mgr. Markéta Kočí, Termín: jaro 2019

**Mléko do škol** - Garant: Mgr. Iveta Himlová. Termín: Celoroční projekt

**Ovoce do škol** - Garant: Mgr. Iveta Himlová. Termín: Celoroční projekt

## **Společné aktivity pro I., II. stupeň ZŠ – a pro ZŠ speciální**

### **Celoškolní projekt:**

**Vánoční výstava** - Garant: Mgr. Veronika Balonová, Mgr. Erika Strejčková. Termín: listopad 2018

**Vánoční besídka** – Žáci všech tříd se každoročně podílejí na scénické podobě celoškolní besídky, kam zveme rodiče žáků a přátel školy.

**Mléko do škol** - Garant: Mgr. Iveta Himlová. Termín: Celoroční projekt

**Ovoce do škol** - Garant: Mgr. Iveta Himlová. Termín: Celoroční projekt

**Příprava dětských výtvarných prací na výstavy v DDM Kralupy nad Vltavou**

Termín: vánoce, velikonoce. Zodpovídají: TU.

### **Nabídka volnočasových aktivit ve škole:**

| <b>Aktivita</b>           | <b>Čas</b>           | <b>Vedoucí</b>         |
|---------------------------|----------------------|------------------------|
| <b>Čtenářský klub</b>     | středa 14.00 -15.30  | Bc. Miroslava Rážová   |
| <b>Klub deskových her</b> | čtvrtek 13.00 -14.30 | Mgr. Martina Rabochová |
| <b>Doučování Ma</b>       | pondělí 13.30- 14.30 | Mgr. Veronika Balonová |
| <b>Doučování Ma</b>       | pondělí 14.00- 15.00 | Mgr. Erika Strejčková  |
| <b>Doučování Ma</b>       | úterý 13.30 -14.30   | Mgr. Iveta Himlová     |
| <b>Doučování Čj</b>       | středa 13.30 -14.30  | Mgr. Zuzana Hrubá      |

**Aktivity v Kralupské charitě** – doučování, PC, tanec, ruční práce.

## ***12. Projekty, které škola realizuje***

- ❖ Ovoce do škol (od března 2010)
- ❖ Školní mléko (od září 2009)
- ❖ Recyklohraní
- ❖ Šablony ZŠ Jodlova
- ❖ Pobyt žáků ZŠ se zaměřením na prevenci
- ❖ Centrum kolegiální podpory
- ❖ KIPR

### 13. Řešení přestupků

Přestupky jsou řešeny podle Školního řádu, se kterým byli žáci seznámeni 3. září 2018.

Vyskytne – li se problém v chování či prospěchu dítěte, řeší ho nejdříve třídní učitel se žákem, potom s rodiči. V případě opakovaných přestupků probíhá jednání před výchovnou komisí, tj. vedení školy, výchovná poradkyně, metodik prevence, třídní učitel, učitelé, jejichž výuky se problém týká, rodiče a žák. Jestliže se jedná o záškoláctví, kontaktujeme kurátory pro mládež a dále s nimi spolupracujeme.

#### **Postup školy v případě zjištění zneužívání návykových látek ve škole a na akcích pořádaných školou:**

##### Při důvodném podezření zneužívání návykových látek:

- Pohovor se žákem, diskrétní ošetření.
- Doporučit kontakt s odborníkem:  
například:
  - Linka bezpečí (tel. 800 155 555)
  - PPP Mělník, Bezručova 109, 276 01, Mělník (tel. 315 623 045)
  - Poradna pro prevenci a léčbu závislostí, Nemocnice Podolí (tel. 315 670 511)
- Kontaktovat rodiče, eventuálně zákonného zástupce – upozornit na akutní nebezpečí ohrožení zdraví, možnost předávkování, trvalého poškození, včetně vzniku závislosti, ale i bezprostřední ho ohrožení života.
- Při negativní reakci rodičů upozornit odbor sociálně právní ochrany (tel. 315 739 925).
- Při průkazném zjištění zneužívání návykových látek ve škole, nebo v případě, že je žák prokazatelně pod vlivem drog, i alkoholu v době vyučování. Je nutné informovat vedení školy, kontaktovat zákonného zástupce, případně orgán sociálně právní ochrany. **NESTANOVOVAT DIAGNÓZU!!!**
- Při silné intoxikaci zavolat Záchranou službu (tel. 155), **NESTANOVOVAT DIAGNÓZU!!!**

S ošetřujícím lékařem se dohodnout na dalším postupu (informování zákonných zástupců, odvoz dítěte do nemocnice a z nemocnice po ošetření. Také je nutné uvědomit Odbor sociální péče při MěÚ Kralupy nad Vltavou.

Identifikace a ukládání látek:

1. Obdrží – li nebo zajistí-li pedagog podezřelou látku a je zde podezření, že se jedná o omamnou a psychotropní látku (případně jed) ve smyslu ustanovení zákona, je nutno vycházet z ustanovení zákona č. 167/1998 Sb., o návykových látkách a o změně dalších zákonů.
2. V přítomnosti dalšího člena pedagogického sboru uloží tuto látku do obálky. Na obálku nepíše datum, čas a místo zajištění látky. Obálku přelepí, opatří razítkem školy, podpisy ŘŠ a dvou dalších osob a uchovává ji do školního trezoru. Poté je třeba okamžitě vyrozumět Policii ČR. Policie provede další úkony ke zjištění hmotnosti a identifikace látky.

Identifikaci provede vždy policie, v žádném případě pedagog, a to ani chemik!

**Postup školy při předvedení, předvolání nebo zajištění žáka:**

- ❖ Policista je povinen při výkonu své pravomoci prokázat svou příslušnost k policii, a to stejnkrojem s identifikačním číslem, služebním průkazem, odznakem kriminální policie nebo ústním prohlášením „policie“ (ustan. § 10 odst. 1 a 2 zák. č. 283/1991 Sb.).
- ❖ Příchozí policista musí sdělit vedení školy důvod návštěvy. Může požádat o samostatnou místnost ve škole.
- ❖ V případě nějaké pochybnosti o totožnosti příslušníka policie je nejjednodušším způsobem ověření jeho totožnosti telefonický dotaz na pracoviště policie, které dotyčný příslušník uvedl a služebním průkazem či odznakem kriminální policie který doložil.
- ❖ U dětí do 15 let je vždy nutná třetí osoba (zákonný zástupce, odbor sociálně právní ochrany, pověřený pracovník školy). O třetí osobě rozhodne příslušník policie.
- ❖ Zákonného zástupce informuje škola až po dohodě s příslušníkem policie!!!  
V odůvodněných případech nebezpečí ze zmaření vyšetřování.
- ❖ U dětí ve věku 15 – 18 let nemusí být přítomna třetí osoba. O přítomnosti třetí osoby rozhoduje příslušník policie. Podle § 36 odst. 1 písmene c) trestního řádu musí být přítomen obhájce.
- ❖ V případě, že příslušník policie odvádí dítě do 18 let k výslechu, přebírá za něj odpovědnost.

- ❖ Ředitel školy si zapíše jméno, identifikační číslo, útvar policisty /případně sepiše protokol. Před odvedením dítěte ze školy je nutno ošetřit, komu bude dítě předáno po ukončení výslechu.
- ❖ Je nutno připomenout, že i pro děti v plné míře platí presumpce nevinny, jakož i striktní ochrana jejich práv včetně práva na obhajobu a práva odepřít výpověď na jedné straně a dodržování povinností včetně státem uložené nebo uznané povinnosti na straně druhé.  
Dítě nemůže a nesmí být ani slovně v souvislosti s výslechem napadáno nebo jinak sankcionováno.

#### ***14. Program proti šikanování***

Školní program proti šikanování vychází z následujících dokumentů:

- Metodický pokyn ministryně školství, mládeže a tělovýchovy k prevenci a řešení šikany ve školách a školských zařízeních Č. j. MŠMT – 21149/2016
- Metodické doporučení k prevenci rizikového chování u dětí, žáků a studentů ve školách a školských zařízeních, MŠMT Č. j. 21291/2010-28.
- Vyhláška MŠMT č. 72/2005 Sb. o poskytování poradenských služeb ve školských zařízeních.

#### **Charakteristika šikany:**

<sup>1</sup> § 29 zákona č. 561/2004 Sb., o předškolním, základním, středním, vyšším odborném a jiném vzdělávání (školský zákon), ve znění pozdějších předpisů, § 101 a § 102 zákona č. 262/2006 Sb., zákoník práce, ve znění pozdějších předpisů

Šikana je agresivní chování ze strany žáka/ů vůči žákovi nebo skupině žáků či učitelů, které se v čase opakuje (nikoli nutně) a je založeno na vědomé, záměrné, úmyslné a obvykle skryté snaze ublížit fyzicky, emocionálně, sociálně a/nebo v případě šikany učitele také profesionálně. Šikana je dále charakteristická nepoměrem sil, bezmocností oběti, nepříjemností útoku pro oběť a samoučelností agrese.

---

<sup>1</sup> § 29 zákona č. 561/2004 Sb., o předškolním, základním, středním, vyšším odborném a jiném vzdělávání (školský zákon).

### Podoby šikany:

- ❖ **Přímá šikana** může mít podobu fyzickou (např. bití, plivání, tahání za vlasy), verbální (např. vulgární nadávky, zraňující komentáře k rase, národnosti, etnicitě, náboženství nebo sexualitě, výhrůžky, násilné a manipulativní příkazy); nebo neverbální (např. urážlivá gesta a zvuky, zírání, používání zastrašujících nebo výhrůžných výrazů ve tváři, nebo v řeči těla, ničení/schovávání/kradení věcí nebo učebních pomůcek).
- ❖ **Nepřímá šikana** má za cíl způsobit emocionální a psychologické utrpení a poškodit sociální status oběti. Tato šikana je vykonávána způsobem, kdy útočník působí bolest tak, aby to vypadalo, že žádný takový záměr ve skutečnosti nemá. Hlavní agresor k útoku často využívá prostředníka, neútočí přímo. Nepřímá šikana je většinou nefyzická, nicméně v některých případech může být také třetí strana manipulována do situace, kdy má zapříčinit fyzické ublížení. Nefyzické formy nepřímé šikany pak mohou zahrnovat záměrnou ignoraci nebo izolování žáka nebo učitele rozšiřování zákeřných pomluv a lží, neoprávněná nařčení ze sexuálního obtěžování nebo nespravedlivého hodnocení (u učitele), ničení pověsti a reputace, ponižování před ostatními žáky i pedagogy, nepříjemné sexuální provokace.
- ❖ Jednou z nejčastějších forem šikany je také elektronická šikana, tj. **kyberšikana**, která může mít podobu např. zakládání falešných profilů na jméno žáka či učitele s dehonestujícím obsahem, prezentace ponižujících videí na portálech, jako je youtube.com, spoluzaci.cz nebo facebook.com apod., prezentace zraňujících komentářů na webu, rozesílání vulgárních nebo výhrůžných koláží s tváří žáka nebo učitele či příslušníků jeho rodiny, výhrůžné SMS nebo e-maily apod. Oproti šikaně tváří v tvář má kyberšikana ze své podstaty mnohem větší dosah, čímž ještě více zhoršuje prožívání oběti. Pokud je oběť šikanována ve třídě, svědky pomluv, nadávek, posmívání a ztrapňování je max. několik desítek lidí.  
V prostředí internetu může být svědkem (ale i útočníkem) stejného chování i několik desítek tisíc lidí. Kyberšikana bývá u dětí školního věku často doplňkem klasické přímé a nepřímé šikany. Je tedy důležité při řešení prověřit případné souvislosti s klasickou šikanou. Tedy pokud probíhá klasická šikana (např. nadávky, ponižování), je nutné zjistit situaci oběti v kyberprostoru (mobil, profil, chat apod.) a naopak.

Škola by se kyberšikanou měla zabývat vždy, když se o ní dozví. Základním úkolem musí být zmapování konkrétního případu, které škole pomůže rozhodnout se pro správný postup řešení.<sup>2</sup>

Hranice, která odlišuje šikanování od škádlení nebo agrese, bývá někdy nezřetelná. U žáků se za šikanování nepovažuje škádlení nebo agrese, které nemá znaky šikanování. Jedním z rozlišujících prvků je schopnost žáka škádlení opětovat, bránit se mu, zastavit ho. Ve chvíli, kdy se žák škádlení nebo agresi neumí nebo nemůže bránit, cítí se bezradný a bezmocný, a přesto škádlení nebo agrese pokračuje, pak toto chování přerůstá v šikanu. Podobně, jedná-li se o šikanu pedagoga žáky, pak šikana není zlobení a nerespektování ze strany žáků, které postrádá znaky šikany. Naopak přerůstá v šikanu, stává-li se vědomým, záměrným, úmyslným a cítí-li pedagog, že není v jeho moci jej zastavit, cítí se bezbranně, ztrácí autoritu a poměr sil v rolích žák/žáci x pedagog se obrací. Většina obětí šikany a jejich svědků se snaží situaci udržet co nejdéle v tajnosti, bojí se někomu svěřit. Důsledkem může být podcenění závažnosti a rozsahu výskytu šikany nebo obtížné nalezení útočníků. Proto je v prevenci velmi důležité zaměřit se specificky na identifikaci rizikových znaků a signálů pro výskyt šikany.

Důvodem nebo obsahem šikany může být jakákoli odlišnost žáka nebo pedagoga, např. fyzická zdatnost, vzhled, hmotnost, barva pleti, tělesná neobratnost, inteligence - snížení rozumových schopností, nebo naopak nadání, jazyková/komunikační bariéra, socio-ekonomická odlišnost, psychická odlišnost, speciální vzdělávací potřeby žáka apod. Šikana může mít také specifický obraz, odehrává-li se ve vztahu k žákům nebo pedagogům z důvodu etnicity (v ČR bývá v této souvislosti nejčastější anticiganismus), rasové nebo národnostní příslušnosti, náboženského vyznání nebo víry (často také v kombinaci s pohlavím např. muslimské dívky, židovští chlapi apod.), sexuální orientace (nejčastěji proti homosexuálům) apod.<sup>3</sup>

### **Odpovědnost školy chránit děti před šikanou**

Škola má jednoznačnou odpovědnost za svoje žáky. V souladu s ustanovením § 29 zákona č. 561/2004 Sb., o předškolním, základním, středním, vyšším odborném a jiném vzdělávání jsou školy a školská zařízení povinny zajišťovat bezpečnost a ochranu zdraví dětí,

<sup>2</sup> Problematice kyberšikany se věnuje Příloha č. 7 – Kyberšikana Metodického doporučení k primární prevenci rizikového chování u dětí, žáků a studentů ve školách a školských zařízeních (Dokument MŠMT č. j.: 21291/2010-28)

<sup>3</sup> Metodický pokyn ministryně školství, mládeže a tělovýchovy k prevenci a řešení šikany ve školách a školských zařízeních Č. j. MŠMT – 21149/2016.



žáků a studentů v průběhu všech vzdělávacích a souvisejících aktivit a současně vytvářet podmínky pro jejich zdravý vývoj a pro předcházení vzniku rizikového chování.

Z tohoto důvodu pedagogický pracovník šikanování mezi žáky předchází, jeho projevy neprodleně řeší a každé jeho oběti poskytne okamžitou pomoc.

Škola má ohlašovací povinnost při výskytu šikany v následujících případech:

- ❖ Dojde-li v souvislosti se šikanou k jednání, které by mohlo naplňovat znaky přestupku nebo trestného činu, obrací se škola na Policii ČR. Trestní oznámení je možné podat také na státní zastupitelství.
- ❖ Dojde-li k šikaně v průběhu vyučování, s ním souvisejících činností anebo poskytování školských služeb, má škola povinnost tuto skutečnost oznámit zákonnému zástupci jak žáka, který byl útočníkem, tak žáka, který byl obětí.
- ❖ Škola ohlašuje orgánu sociálně právní ochrany dětí takové skutečnosti, které nasvědčují tomu, že dítě je v ohrožení buď proto, že ho ohrožuje někdo jiný nebo proto, že ohrožuje svým chováním samo sebe.

*Školní program proti šikanování je nejúčinnějším způsobem, jak ochránit děti před šikanou. Zahrnuje v sobě metody řešení a další opatření zaměřená přímo na nápravu šikanování. Navazuje na všeobecnou prevenci rizikového chování ve škole a tedy na školní minimální preventivní program.*

### **Postup při řešení šikany:**

*Při řešení šikany zasedá výchovná komise ve složení:*

- ❖ ředitel školy (ŘŠ)
- ❖ školní metodik prevence (ŠMP)
- ❖ výchovný poradce (VP)
- ❖ třídní učitel (TU)
- ❖ případně externí pracovník – OSPOD (Orgán sociálně právní ochrany dítěte), PPP Mělník.

### **Krizový plán:**

*a) Pro situace, které zvládne škola sama (počáteční stadia šikany).*

*b) Pro situace, kdy potřebuje škola pomoc zvenku a je nutná její součinnost se servisními zařízeními a policií. (Při odhalení pokročilé šikany, výbuchu školního lynčování).*

#### **a) Škola zvládá řešit situaci sama – počáteční stadia šikany:**

Sejde se výchovná komise. Promyslí technické možnosti a načasuje strategii vyšetřování.

Připraví se na šetření a domluví se na konkrétní době, kdy začnou s vyšetřováním. Postupují tak, aby během jednoho dne došli k závěru.

Šetření by mělo probíhat nenápadně, aby o něm žáci nevěděli. Žáci, se kterými bude proveden rozhovor, se nesmí vrátit zpět do třídy do doby, než budou všichni vyslechnuti.

Rozhovory s dětmi probíhají bez přítomnosti zákonného zástupce. Výpovědi se musí důkladně zapsat.

#### *1. Rozhovory:*

1. Rozhovor s těmi, kteří na šikanování upozornili a s oběťmi.
2. Nalezení vhodných svědků.
3. Individuální, případně konfrontační rozhovory se svědky (nikoli však konfrontace obětí a agresorů).
4. Zajištění ochrany obětem.
5. Rozhovor s agresory, případně konfrontace mezi nimi.

#### *Výchovná komise musí nalézt odpovědi na následující otázky:*

- ✓ Kdo je obětí, popřípadě kolik je obětí?
- ✓ Kdo je agresorem, popřípadě kolik je agresorů? Kdo z nich je iniciátor, kdo je aktivní účastník šikanování a kdo je obětí i agresorem?
- ✓ Co, kdy, kde a jak dělali agresoři konkrétním obětem?
- ✓ K jak závažným agresivním a manipulativním projevům došlo?
- ✓ Jak dlouho šikanování trvá?

Výchovná komise mezi sebou probere výsledky šetření a poradí se o výchovném a klasifikačním opatření. Ještě týž den vyrozumí zákonné zástupce oběti a agresora a pozve je do školy.

## 2. *Výchovná komise*

Výchovná komise mezi sebou probere výsledky šetření a poradí se o výchovném a klasifikačním opatření. Ještě týž den vyrozumí zákonné zástupce oběti a agresora a pozve je do školy.

Nejpřístupnějším způsobem zastavení šikany je tzv. metoda vnějšího nátlaku, tedy výchovná komise. V rámci společného setkání výchovné komise, žáka – agresora a jeho rodičů se rozhoduje o výchovných opatřeních.

Doporučený postup:

1. Seznámení rodičů s problémem
2. Vyjádření jednotlivých členů výchovné komise
3. Vyjádření žáka
4. Vyjádření rodičů
5. Rozhodování komise za zavřenými dveřmi
6. Seznámení rodičů a žáka se závěrem komise

Pokud je více agresorů, setkání probíhá odděleně. Rodiče s problémem seznamuje ten, kdo případ šetřil a má všechny potřebné poznatky k dispozici. Neměl by prozradit, odkud informace získal. Může například hovořit o tom, že bylo provedeno důkladné šetření, které zahrnovalo větší počet žáků.

## 3. *Rozhovor s rodiči oběti*

Výchovná komise se setká s rodiči oběti nejlépe týž den. Informujeme o zjištěních a závěrech školy a domluví se na dalších opatřeních.

Třídní učitel, metodik prevence nebo výchovný poradce by se měl s obětí domluvit na osobním setkání v rozumném intervalu a tím situaci sledovat.

## 4. *Oznámení a potrestání agresorů před celou třídou*

Nezbytnou součástí je informování žáků celé třídy o závěru výchovné komise. Může proběhnout následující den. Úkolem pedagoga je přesvědčit žáky, že pracovníci školy dokážou spolehlivě zajistit ochranu slabých před silnými a respektování kázeňských norem školy.

Po vyšetření šikany a potrestání viníků je potřeba pracovat s celou třídou. Šikana je problém trvalý, a proto je třeba s ní tak zacházet. Nejlepší prevencí je budovat trvale a systematicky kamarádké a bezpečné vztahy v celé třídě.

**b) Situace, kdy potřebuje škola pomoc zvenku - odhalení pokročilé šikany, výbuchu školního lynčování:**

Jedná se o výbuch skupinového násilí vůči oběti, tzv. třídního lynčování, jež vyžaduje následující postup:

1. Překonání šoku pedagoga a bezprostřední záchrana oběti.
2. Zalarmovat další pedagogy a domluvit se s nimi o spolupráci při vyšetřování.
3. Zabránění domluvě na křivé skupinové výpovědi.
4. Pokračovat v pomoci a podpoře oběti.
5. Ohlásit celou věc policii ČR tel.: 315 727 605
6. Výchovný poradce a školní metodik prevence začnou s vyšetřováním.

Opírají se o postup uvedený výše – Postup při počáteční šikaně.

Spolupráce se specializovanými institucemi a Policií ČR.

Při řešení případů šikany je nutné spolupracovat s následujícími institucemi:

- ❖ V resortu školství – pedagogicko psychologická poradna Mělník
- ❖ Středisko výchovné péče
- ❖ V resortu zdravotnictví - s pediatry, odbornými lékaři, dětskými psychology – při PPP (v případě krize voláme záchrannou službu).
- ❖ V resortu sociální péče – odbor sociální a zdravotní – MÚ Kralupy nad Vltavou
- ❖ Policie ČR – npor. Plaskur – toxikomanie, mravnost záznamník – 974 876 327,  
mob. : 603 226 149

npor. Sochor – mládež, mravnost záznamník – 974 876 326, mob.: 737 609 943

nprap. Tichý Václav – preventiva PČR Mělník, tel.: 974 876 207/208,

mob.: 606 769 855

## ***15. Školní poradenské pracoviště***

**Školní metodik prevence: Mgr. Veronika Balonová (úterý do: 15.10h)**

**Výchovný poradce: Mgr. Jana Kněžů (pondělí: 13 – 15h, čtvrtek: 13.30 -15h )**

## ***16. Sebevzdělávání pedagogických pracovníků***

- ❖ Účast na vypsáných seminářích pro školní metodiky prevence PPP Mělník, KÚ Středočeského kraje, Praha 5.  
Termín: průběžně  
Zodpovídají: ŘŠ, ŠMP
- ❖ Individuální studium literatury, časopisů, sledování aktuálních novinek z preventivní oblasti.  
Termín: průběžně  
Zodpovídají: všichni pedagogičtí pracovníci
- ❖ Využití nabídky kurzů, školení seminářů a aktivit s náměty k výuce, prevenci či mimoškolní výchově.
- ❖ Odběr a využití odborného časopisu „Závislost a my“ při výuce.
- ❖ Odběr časopisu „Prevence“

## ***17. Seznam základních zákonů a metodických listů v oblasti prevence***

- Národní strategie primární prevence rizikového chování dětí a mládeže na období 2013 – 2018
- Národní strategie protidrogové politiky na období 2010 – 2015
- Dlouhodobý program zlepšování zdravotního stavu obyvatelstva České republiky „Zdraví pro všechny v 21. století“ (usnesení vlády č. 1066/2002)
- Národní plán boje proti komerčnímu sexuálnímu zneužívání dětí (2000 – 2002) a aktualizace tohoto plánu na další období (usnesení vlády č. 716/2000)

- Národní strategie prevence násilí na dětech 2008 – 2018
- Akční plán strategie protidrogové politiky Středočeského kraje na období 2010 – 2015
- Koncepce primární prevence Středočeského kraje na léta 2007 -2013
- Návrh systémového přístupu k péči o dětské a mladistvé delikventy (usnesení vlády č. 1052/1999)

#### *Metodické pokyny*

- Metodický pokyn ministryně školství, mládeže a tělovýchovy k prevenci a řešení šikany ve školách a školských zařízeních Č. j. MŠMT – 21149/2016
- Metodický pokyn Ministra školství, mládeže a tělovýchovy k prevenci a řešení šikanování ve školách a školských zařízeních Č. j. 22294/2013-1.
- Metodické doporučení k prevenci rizikového chování u dětí, žáků a studentů ve školách a školských zařízeních, MŠMT Č. j. 21291/2010-28.
- Metodický pokyn k výchově proti projevům rasizmu, xenofobie a intolerance, MŠMT Č. j. 14423/99-22
- Metodický pokyn k prevenci a řešení šikanování mezi žáky škol a školských zařízení, MŠMT Č. j. 28275/2000-22
- Metodický pokyn k jednotnému postupu při uvolňování a omlouvání žáků z vyučování, prevenci záškoláctví, MŠMT Č. j. 10194/2002-14
- Metodický pokyn spolupráce předškolních zařízení, škol a školských zařízení s Policií ČR při prevenci a vyšetřování kriminality dětí a mládeže a kriminality na dětech a mládeži páchané, MŠMT Č. j. 25884/2003-24

#### *Vyhlášky a zákony*

- Vyhláška MŠMT č. 72/2005 Sb. O poskytování poradenských služeb ve školských zařízeních.
- Vyhláška MŠMT č. 48/2005 Sb. O základním vzdělávání a některých náležitostech plnění školní docházky.
- 12295/2005-20 Soubor pedagogicko – organizačních informací.
- Školský zákon 561/2004 Sb. O předškolním, základním, středním, vyšším odborném a jiném vzdělávání.
- Zákon 563/2004 Sb. O pedagogických pracovnících a o změně některých zákonů.
- Zákon 383/2005 Sb. O výkonu ústavní výchovy ve školských zařízeních a o preventivní výchovné péči ve školských zařízeních.
- Zákon 218/2003 Sb. O odpovědnosti mládeže za protiprávní činy a o soudnictví ve věcech mládeže a o změně některých zákonů.

- Zákon 94/1963 Sb. O rodině, ve znění zákona č. 91/1998 Sb.
- Zákon 359/1999 Sb. O sociálně - právní ochraně dětí.
- Zákon 140/1961 Sb. Trestní zákon, ve znění zákona č. 175/1990 Sb.

*Přílohy:*

- **Pracovní řád pro zaměstnance škol a školských zařízení Č. j. 14269/26 čl. 13:**  
„Všichni zaměstnanci ohlašují řediteli školy své poznatky, které svědčí o tom, že žák užívá omamné látky, dopouští se gamblerství, šikany, trestné činnosti nebo je ohrožen jinými sociálně patologickými jevy, dále je-li vystaven šikaně či týrání, případně jinému nežádoucímu zacházení ve škole a mimo školu.“
- **Metodický pokyn k primární prevenci sociálně patologických jevů u dětí, žáků a studentů ve školách a školských zařízeních, Č. j. 20006/2007-51**

Čl. 1

(2) Primární prevence sociálně patologických jevů u žáků v působnosti MŠMT je zaměřena na:

a) předcházení zejména následujícím rizikovým jevům v chování žáků:

- záškoláctví
- šikana, rasismus, xenofobie, vandalismus
- kriminalita, delikvence
- užívání návykových látek (tabák, alkohol, omamné a psychotropní látky – dále jen „OPL“) a onemocnění HIV/AIDS a dalšími infekčními nemocemi souvisejícími s užíváním návykových látek
- závislost na politickém a náboženském extremismu
- netolismus (závislost na virtuálním světě) a patologické hráčství (gambling)

b) rozpoznání a zajištění včasné intervence zejména v případech:

- domácího násilí
- týrání a zneužívání dětí, včetně komerčního sexuálního zneužívání
- ohrožování mravní výchovy mládeže
- poruchy příjmu potravy

(3) Aktivity škol jsou cíleně směřovány k efektivní primární prevenci a eliminaci aktivit z oblasti neúčinné primární prevence.

Čl. 4

## (5) Ředitel školy

Vytváří podmínky pro předcházení vzniku sociálně patologických jevů zejména:

- a) Zabezpečením poskytování poradenských služeb ve škole se zaměřením na primární prevenci sociálně patologických jevů.
- b) Koordinací tvorby, kontrolou realizace a pravidelným vyhodnocováním Minimálního preventivního programu a začleněním Školního preventivního programu do osnov a učebních plánů školního vzdělávacího programu školy.<sup>4</sup>
- c) Řešením aktuálních problémů souvisejících s výskytem sociálně patologických jevů ve škole.<sup>5</sup>
- d) Jmenováním školním metodikem prevence pedagogického pracovníka, který má pro výkon této činnosti odborné předpoklady, případně mu umožní studium k výkonu specializovaných činností v oblasti prevence sociálně patologických jevů.<sup>6</sup>
- e) Pro systematické další vzdělávání školního metodika v oblasti specifické primární prevence<sup>7</sup> a pro činnost školního metodika s žáky a zákonnými zástupci ve škole.
- f) Podporou týmové spolupráce školního metodika, výchovného poradce, školního psychologa / školního speciálního pedagoga, třídních učitelů a dalších pedagogických pracovníků školy při přípravě, realizaci a vyhodnocování Minimálního preventivního programu.<sup>8</sup>
- g) Spoluprací s metodikem prevence v PPP a s krajským školským koordinátorem prevence.
  
- h) Podporou aktivit příslušného úřadu zaměřených na využívání volného času žáků se zřetelem k jejich zájmům a jejich možnostem a spolupráci se zájmovými sdruženími a dalšími subjekty.<sup>9</sup>

<sup>4</sup> § 18 písm. c) zákona č. 379/2005 Sb., O opatřeních k ochraně před škodami působenými tabákovými výrobky, alkoholem a jinými návykovými látkami a o změně souvisejících zákonů, § 5 odst. 3 a § 29 odst. 1 zákona č. 561/2004 Sb. Školský zákon

<sup>5</sup> § 7 odst. 2 písm. b) vyhlášky č. 72/2005 O poskytování poradenských služeb ve školách a školských zařízeních.

<sup>6</sup> § 7 odst. 1 vyhlášky č. 72/2005 Sb., O poskytování poradenských služeb ve školách a školských zařízeních. § 9 odst. 1 písm. c) a odst. 2 vyhlášky 317/2005 O dalším vzdělávání pedagogických pracovníků.

<sup>7</sup> § 24 odst. 3 zákona č. 563/2004 Sb. O pedagogických pracovnících a o změně některých zákonů.

<sup>8</sup> § 7 odst. 1 vyhlášky č. 72/2005 Sb. O poskytování poradenských služeb ve školách a školských poradenských zařízeních.

<sup>9</sup> § 32 odst. 1 písm. g) zákona č. 359/1999 Sb. O sociálně- právní ochraně dětí.



**(6) Školní metodik prevence**

Standardní činností školního metodika prevence jsou vymezeny právním předpisem.<sup>10</sup>

**(7) Třídní učitel** (ve vztahu k primární prevenci)

- a) Spolupracuje se školním metodikem prevence na zachycování varovných signálů, podílí se na realizaci Minimálního preventivního programu a na pedagogické diagnostice vztahů ve třídě.
- b) Motivuje k vytvoření vnitřních pravidel třídy, která jsou v souladu se školním řádem, dbá na jejich důsledné dodržování (vytváření otevřené bezpečné atmosféry a pozitivního sociálního klimatu ve třídě).
- c) Podporuje rozvoj pozitivních sociálních interakcí mezi žáky třídy.
- d) Zprostředkovává komunikaci s ostatními členy pedagogického sboru a je garantem spolupráce školy se zákonnými zástupci žáků třídy.
- e) Získává a udržuje si přehled o osobnostních zvláštностech žáků třídy a o jejich rodinném zázemí.

---

<sup>10</sup> Příloha č. 3 /II. Vyhlášky č. 72/2005 Sb. O poskytování poradenských služeb ve školách a školských zařízeních.

➤ **Metodický pokyn k jednotnému postupu při uvolňování a omlouvání žáků z vyučování, prevenci a postihu záškoláctví, Č. j. 10194/2002-14**

Čl. I. Prevence záškoláctví

Dobu a způsob uvolnění žáka ze školního vyučování stanoví školní řád.

Školní docházku (omluvenou a neomluvenou nepřítomnost) žáků své třídy eviduje TU.

Na prevenci záškoláctví se podílí TU, výchovný poradce a školní metodik prevence ve spolupráci s ostatními učiteli a zákonnými zástupci žáka.

Součástí prevence je:

- a) Pravidelné zpracovávání dokumentace o absenci žáků.
- b) Součinnost se zákonnými zástupci.
- c) Analýza příčin záškoláctví žáků včetně přijetí příslušných opatření.
- d) Výchovné pohovory s žáky.
- e) Spolupráce s institucemi pedagogicko psychologického poradenství.
- f) Konání výchovných komisí ve škole.
- g) Spolupráce s orgány sociálně – právní ochrany dětí apod.

**Neomluvená absence žáka**

Je třeba vycházet z § 31 zákona č. 200/1990 Sb. Ve znění pozdějších předpisů, o přestupcích, které označuje jako přestupek ohrožení výchovy a vzdělávání nezletilců zejména skutečnost, že dítě není přihlášeno k povinné školní docházce nebo dojde k zanedbání péče o ni. Dále je to § 217 trestního zákona č. 140/1961 Sb. ve znění pozdějších předpisů.

### ***18. Evidence a efektivita***

Za evidenci plnění MPP zodpovídá ŠMP, kázeňské přestupky eviduje ŘŠ a výchovný poradce.

Plnění úkolů MPP je průběžně hodnoceno na pracovních poradách všemi členy pedagogického sboru.

Celkové zhodnocení MPP proběhne na závěrečné poradě v červnu 2019.

V Kralupech nad Vltavou 16. 9. 2018

Mgr. Bohuslava Glasslová  
ředitelka školy

Mgr. Veronika Balonová  
školní metodik prevence

## ***19. Seznam dostupných materiálů***

### **Odborné materiály k problematice negativních sociálně patologických jevů na škole:**

#### **Odborná literatura:**

1. C. Raynerová – Nenič své chytré tělo
2. Sdružení linka bezpečí – Děti a jejich problémy
3. G. Petty – Moderní vyučování
4. M. Havlínová, P. Kopřiva, I. Mayer. Z. Vildová a kol. – Program podpory zdraví ve škole
5. I. Ulrychová, V. Gregorová, H. Švejnová – Hrajeme si s pohádkami
6. Dr. R. Campbell – Potřebuji tvou lásku
7. H. Kosíková – Učíme (se) spolupráci spoluprací
8. MUDr. G. G. – Láska znamená zbavit se strachu
9. J. Prekopová – Neklidné dítě
10. Z. Matějček – Po dobrém, nebo po zlém?
11. M. Kolář – Bolest šikanování
12. J. Raser – Jak vychovávat děti se, kterými se dá žít
13. P. Řičan – Agresivita a šikana mezi dětmi
14. M. Prášilová – Tvorba vzdělávacího programu
15. Š. Mezihořský – Aserivita
16. J. Valenta – Učit se být
17. Ch. A Smith – Třída plná pohody
18. E. Antier – Agresivita dětí
19. L. Švihálek – Důvěřuj životu
20. J. Melgosa – Žít na plno
21. H. Diehl, A. Ludingtonová, P. Pribiš – Dynamický život
22. V. W. Foster – Nový začátek
23. N. Wan Peltová – Umění komunikace

## VHS

1. Lidé a čas
2. Člověk a jeho zdraví
3. Lidé kolem nás
4. Abeceda lidské sexuality I. - VI.
5. Láska je láska
6. Od dospívání k dospělosti
7. Místo kde žijeme
8. Oči hadů I. – III.
9. Světová náboženství

## CD-DVD

1. Čtyři světy
2. Sladké děti
3. Hej Gusto- z letopisů Máselné Lhoty
4. Bezpečnost silničního provozu
5. Základy rodinné a sexuální výchovy
6. Člověk a závislost
7. Štěstí přeje připraveným
8. Hazardéry železnice zabíjí
9. Seznam se bezpečně
10. Na kole bez obav
11. Chytrý honza a kouzelné kolo (dopravní výchova)

## Internetové odkazy

- [www.vlada.cz](http://www.vlada.cz)
- [www.msmt.cz](http://www.msmt.cz)
- [www.ku-stredocesky.cz/](http://www.ku-stredocesky.cz/)
- [www.clovekvtisni.cz](http://www.clovekvtisni.cz)
- [www.pribehybezpravi.cz](http://www.pribehybezpravi.cz)
- [www.adiktologie.cz](http://www.adiktologie.cz)
- [www.bkb.cz](http://www.bkb.cz) (*znásilnění, domácí násilí*)
- [www.dds.winet.cz](http://www.dds.winet.cz) (*volný čas, drogy*)

- [www.detskaprava.cz](http://www.detskaprava.cz)
  - [www.donalinka.cz](http://www.donalinka.cz) (*pomoc osobám ohroženým domácím násilím*)
  - [www.drogovaporadna.cz](http://www.drogovaporadna.cz)
  - [www.minimalizacesikany.cz](http://www.minimalizacesikany.cz)
  - [www.nasedite.cz](http://www.nasedite.cz)
  - [www.odrogach.cz](http://www.odrogach.cz)
  - [www.plbohnice.cz](http://www.plbohnice.cz) (*závislosti*)
  - [www.sikana.cz](http://www.sikana.cz)
  - [www.prostorpro.cz](http://www.prostorpro.cz) (*Spirála- preventivní program pro školy*)
  - [www.zdravezuby.cz](http://www.zdravezuby.cz)
  - [www.os-semiramis.cz/](http://www.os-semiramis.cz/)
  - [www.nekuratka.cz](http://www.nekuratka.cz)
  - [www.internetporadna.cz](http://www.internetporadna.cz)
  - [www.linkabezpeci.cz](http://www.linkabezpeci.cz)
  - [www.amnesty.cz](http://www.amnesty.cz) (*Amnesty International ČR*)
  - [www.e-bezpeci.cz](http://www.e-bezpeci.cz) (*E-bezpečí pro učitele*)
  - [www.ncbi.cz](http://www.ncbi.cz) (*Národní centrum bezpečnějšího internetu*)
- a další